

DOI: <https://doi.org/10.54937/ssf.2024.23.4.25-33>

Proces premeny krajiny – stratená krajina

The Process of Landscape Transformation – Lost Landscape

Patricia Biarincová, Rastislav Biarinec

Abstract

In the paper, we deal with the context of the connection between man and the landscape and with changes in the landscape in a historical context, the impact of man's action on the landscape, destructive effects, disturbance of the landscape, devastation, landscape creation in the past through documentary photography to the current state of the landscape. We will focus on the recorded contrasts in the change of the landscape of Liptov through the documentary photography of K. Plicka. M. Martinček and comparing the current state of the country with the state of the country in the past. We will think about environmental approaches, or eco approaches.

Keywords: Landscape. Documentary photography. Lost landscape.
Transformed landscape.

Úvod

V texte sa zameriame na krajinu Liptov – miesto, kde žijeme a tvoríme, skúmame krajinu a jej históriu z rôznych uhlov pohľadov a konceptov:

- miesto, ktoré má svoju krásu, históriu a pamäť;
- osobné miesto v ktorom prebieha proces výtvarnej tvorby;
- miesto, ktoré stráca identitu a silu charakteristického regiónu;
- miesto, ktoré mení/deformuje/pretvára/ničí človek svojimi deštrukčnými/necitlivými zásahmi.

Slová krajina a pamäť sú svojím spôsobom magické, pretože otvárajú množstvo úvah o tom, kto sme, kde je náš domov a ako by tento domov mohol vyzerat'. Úzko súvisia s našim životom a prežívaním miesta. V texte popisujeme dva prístupy/pohľady na krajinu. Popisujeme pohľad a uchopenie pojmu krajina v kontexte dlhodobých individuálnych autorských výskumov.

Dva pohľady na krajinu:

1. Pohľad na krajinu a ľudí žijúcich v krajine ako zdroj informácií, výtvarnej inšpirácie a tradície v kontexte tradičnej ľudovej kultúry cez dokumentárne fotografie Plicku a Martinčeka.

2. Pohľad na krajinu cez deštrukčnú činnosť ľudí – procesy premeny krajiny počas niekoľkých desaťročí na základe komparácie a konfrontácie fotografických záznamov, ktoré vznikli v minulosti (Plicka a Martinček) a v súčasnosti.

Krajina je integrovaný pojem, ktorý zahŕňa environmentálne a ľudské aspekty v ohraničenej oblasti krajiny. Environmentálne aspekty zahŕňajú klímu, formy krajiny, vegetácie a fauny. Ľudský zásah/odtlačok v krajine zanecháva efekty kultúrnych procesov, ktoré sa vyskytli v priebehu času/histórie ako napríklad: zemné práce, znečistenie, pretváranie povrchu krajiny, zalesňovanie, odvodňovanie, výsadba vegetácie, poľnohospodárske činnosti v krajine. Okrem fyzických aspektov z pohľadu environmentálneho a pohľadu pôsobenia ľudských procesov je krajina implicitne a explicitne spojená s vrstvami ľudského zásahu a pôsobenia v rôznych časových intervaloch (Ashmore, Kanapp, 1999).

Environmentálna archeológia a krajinná archeológia

Koncom 80. rokov 20. storočia sa v Anglicku začala rozvíjať krajinná archeológia, zameraná na štúdiá minulosti, ktorá sa zaujímala o väzby civilizácie na prírodné prostredia a spôsoby obhospodarovania krajiny. Archeológia životného prostredia sa stala jednak nástrojom, ako porozumieť našim predkom a stope, ktorú v krajine zanechali, ale tiež východiskom pre úvahy o zmene prostredia/krajiny globálnych klimatických a environmentálnych zmenách na zemi.

Od 90. rokov 20. storočia stúpol záujem o environmentálnu archeológiu v kontexte rôznych dôvodov. Jedným z dôvodov bol aj súvis s aktuálnou globálne-spoločenskou situáciou reflektujúcou aktuálnu tému globálnych environmentálnych prejavov v dôsledku ľudskej činnosti.

V širšom ponímaní environmentálnej archeológie figurujú tri hlavné riešené oblasti. Prvú predstavuje téma vzniku archeologických kontextov a tzv. transformačných (formatívnych) procesov, ktoré predstavujú nástroj umožňujúci pochopenie ako a akým spôsobom sa ľudia a prírodné faktory podieľajú na finálnych vlastnostiach archeologických štruktúr. K pochopeniu transformačných procesov napomáhajú artefakty, ktoré sú výsledkom zámernej ľudskej aktivity, ako aj ekofakty, čiže biotické a abiotické zložky prírody. Druhá výskumná oblasť využíva prírodovedné údaje pri rekonštruovaní demografického vývoja, environmentálnych podmienok, vrátane surovinových zdrojov a klímy, ktoré charakterizovali kultúrno-spoločenské a ekologické prostredia. Tretia oblasť je prezentovaná antropologickým prístupom, ktorá je orientovaná na skúmanie vzájomných vzťahov prostredia k výžive, ekonomickým systémom, sociálnej skladbe a sídelnej stratégii. Oblasti záujmu je nasmerovaná na procesy domestikácie a rozvoj poľnohospodárstva, využívanie prírodných zdrojov v remeslách a hospodárstve (napr. výroba a spracovanie kovov a dôsledky znečistenia vznikajúceho pri týchto

činnostiach), vytváranie kultúrnej krajiny a nových prostredí (mestské aglomerácie) a pod (Nováková, Kolon, 2022). Podľa bádatelky D. F. Dincauze je základom environmentálnej archeológie snaha o pochopenie vzájomného vzťahu medzi prírodou a človekom v jednotlivých epochách, pričom sa orientuje spektrum súvislostí na historické, teoretické, filozofické či dokonca aj politické pozadie (Dincauze, 2000).

Environmentálna archeológia je spájaná s portfóliom prírodovedných metód, kde sa odlišujú pojmy environmentálna a krajinná archeológia (ang. landscape archaeology). Krajinná archeológia sa zameriava na štúdiu vzťahov archeologických prameňov ku krajinnoekologickým prvkom, resp. historicko-topografickému prostrediu, vrátane problematiky symbolizmu vo vzťahu človeka a krajiny či úlohy sociálnej pamäti spoločností (Bujna, 2013).

V posledných desaťročiach poznatky nielen z archeológie, ale aj kultúrnej antropológie či sociológie a prírodných vied (archeobotanika, archeozológia, klimatológia a pod.) pomáhajú objasniť aspekty života pôvodných populácií. Veľmi nápomocné sú pri snahe porozumieť uplatneniu rôznych hospodárskych stratégií z pohľadu adaptability na konkrétne prírodné prostredie, vrátane chovu domácich zvierat a kultivovania krajiny/životného prostredia (Nováková, Kolon, 2022).

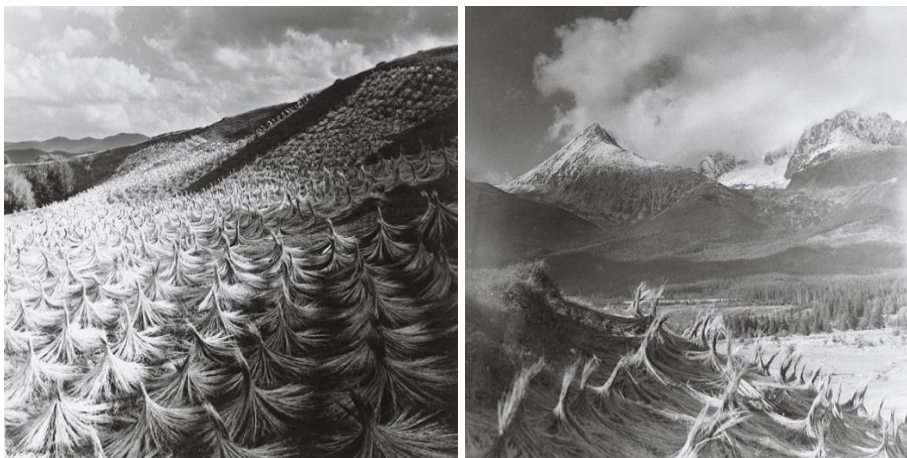
Výtvarné umenie je vo veľkej miere nápomocné aj environmentálnej a krajinnej archeológii. Dochované výtvarné umelecké historické artefakty pomáhajú doplniť, zrekonštruovať údaje pri rekonštruovaní demografického a historického vývoja environmentálnych podmienok, stavu a vzhľadu krajiny vrátane klímy, či kultúrno-spoločenského a ekologického prostredia.

Prvý pohľad na krajinu

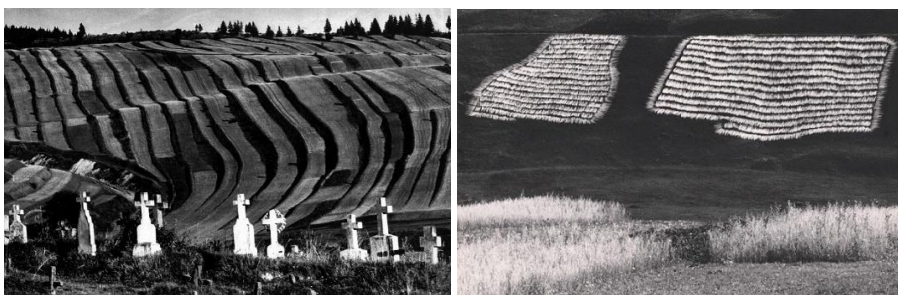
Pohľad na krajinu a ľudí žijúcich v krajine ako zdroj informácií a výtvarnej inšpirácie v kontexte tradičnej ľudovej kultúry cez dokumentárne fotografie Plicku a Martinčeka.

Karol Plicka a Martin Martinček svojimi dokumentárnymi fotografiami s témou tradičnej ľudovej kultúry, umenia a architektúry zachytávali momenty z obdobia 30-tych a 70-tych rokov 20. storočia. Dokumentovali ľudovú kultúru, krajinu, architektúru, etnokultúrne znaky, regionálnu a kultúrnu identitu Slovákov. Ich fotografie prezentovali lyrické snímky zo života ľudí, rôznych komunit, kultúru z dedinského prostredia a snímky krajiny/prostredia v ktorom nachádzame významné informácie, hmotné a nehmotné kultúrne dedičstvo, ktoré akceptujeme ako podnetný zdroj informácií pri výskume tradičnej ľudovej kultúry. Snímky od Karola Plicku a Martina Martinčeka sú pre nás cenné tak z pohľadu historického dokumentu ako aj z pohľadu umeleckej výpovede, z ktorej môžeme cítiť hlbší vzťah k fotografovaným objektom. Etnokultúrny, dokumentárny a realistický charakter snímok od Karola Plicku a Martina Martinčeka nám autenticky sprítomňuje a približuje pôvodné dedinské prostredie, obraz toho, čo sa už v 30. rokoch začínalo meniť

na minulosť: ľudí odetých v autentických slávnostných krojoch, či v pracovných odevoch, krajinu ktorá sa z agrárnej začala meniť na krajinu priemyselnú.



Obr. č. 1, č. 2 Karol Plicka: Sušenie ľanu pod Tatrami (zdroj: Pauer, 2016).



Obr. č. 3 Liptovská Teplička
(zdroj: Martinček, Pauer, 2006).

Obr. č 4 Sušenie ľanu pod Tatrami

Druhý pohľad na krajinu

Na fotografiách Karola Plicku a Martina Martinčka sú zachytené posledné fragmenty zanikajúcej liptovskej krajiny. Sú snahou o vizuálne dokumentovanie harmonického vzťahu človeka a prírody, jeho denno-denného zabezpečovania si základných životných potrieb. Snahou o vyjadrenie jedinečnej atmosféry, typickej pre uvedený región, o uchovanie nestálej, krehkej podoby prírodného prostredia, jeho vysokej výtvarno-estetickej hodnoty.

Protože co jiného je evropská krajina, přetvářená od neolitu stovkami generací, ne-li kompromisem mezi divočinou a nutností žít a užít se?. V mnoha případech se jedná o šťastný kompromis – třeba vyhlášené alpské pastviny mají svůj základ v salašnictví, které zde vzniklo v bronzové době, téměř před čtyřmi tisíci let. Podobně jsou některé nádherné horské louky Nízkých

Tater či Velké Fatry – samotná esence „neporušené“ přírody – staré kolem tři tisíc let. Vznikali pravěkým vypalováním někdy koncem bronzové doby a od té doby jsou udržovány pastvou“ (Cílek, 2005, s. 35).

Zábery Plicku a Martinčeka reprezentujú záverečnú periódu veľkej etapy, existujúcej od prvopočiatku, v ktorej bol človek (ešte) stále prirodzenou súčasťou prírody. Táto epocha sa práve končí. Harmonický vzťah sa mení na bezohľadné zápolenie, neľútostnú konfrontáciu priemyselnej industrializácie s prírodným prostredím, od ktorého chceme byť čoraz viac nezávislý. Ženieme sa za vidinou „dokonalejšej“ plastovej perspektívy, tvrdohlavo budujeme svoju syntetickú budúcnosť, postupne nadobúdame sebavedomé presvedčenie o vlastnej nadradenosti. Vymanili sme sa, vytrhli zo závislosti na malom kuse zeme, vytvorili modernú podobu sveta.

V súčasnosti sa krajina stáva perspektívnym nástrojom čoraz vyššieho ekonomického zisku, kde vyrastajú železné lesy veterných elektrární, solárnych panelov, elektrických a telekomunikačných stožiarov... V kotlinách a nížinách dominujú nedozreté plochy rastlinných monokultúr determinované strojovým obhospodarovaním - obrovské obdĺžniky žltej repky a slnečnice, pravouhlé geometrické obrazce obilnín, nekonečné lány ovocných stromov či viniča... ešte aj stromy sú vysadené podobne ako kukurica, husto za radom, aby sa obmedzila tvorba konárov, všetko v súlade s finančnou efektivitou lesného hospodárstva. Dokonca tento ekonomický model zasahuje hlboko do chránených území, kde tieto podivné lesné spoločenstvá vyvolávajú oprávnenú diskusiu o tom, čo je to národný park. Žiaľ, preto sa dá chránené územie definovať ako bojisko medzi finančnými skupinami a ochranármi a vlastne všetci spoločne nakoniec vyhánajú človeka z krajiny. Nenávratne, navždy, definitívne. Trhajú a ničia krehké puto prirodzenej symbiózy ľudí a prírody, ktorá pretrvala tisícročia. Ani jedni, ani druhí neuznávajú výtvarno-estetickú podobu prostredia ktorú nazývame hospodárenie blízke prírode a ktorú umelecky zaznamenali a (snáď) zvečnili K. Plicka a M. Martinček.

Aktívne propagujeme rozvoj turizmu, hľadáme spôsoby, ako dotiahnuť do hôr čo najviac ľudí. Usilovne vyhľadávame posledné romantické miesta, zabudnuté lokality, ktoré následne likvidujeme - individuálnu samotu sprístupňujeme pre všetkých... prirodzene so všetkým pohodlím bez kompromisov...

Na posledných zvyškoch vysokohorských lúk a holí vytvárame bezzásahové pásma najprísnejšej ochrany, paradoxne preto, aby sme zachránili to, čo po stáročia vytvárala prítomnosť človeka, domácich zvierat a čo teda bez týchto zásahov nevyhnutne zanikne.

Je to ako umelo vyfarbená fasáda dnešného Vlkolínca... príliš propagovaná, so zbytočnou reklamou, zbytočnými kasičkami ako si zarobiť, prílepšit'...

Áno, je to určite atraktívna lokalita, o čom svedčia množstvá luxusných automobilov zaparkované pred drevenicami a hoci (zatiaľ) tu stále prevládajú priechelia pôvodnej ľudovej architektúry, pomaly ale isto začína dominovať

novodobý komfort a moderné sociálne vybavenie... Obávam sa, že sú to už len bezduché farebné kulisy - bez príslušného prírodného prostredia sa jeho podstata, jeho skutočná hodnota dávno vytratila.

Noví majitelia tu už neprichádzajú pracovať... prišli sa rekreovať, užívať si, prišli brať... Už len málo kto si pamätá malebnú, typickú veľkofatranskú krajinu štálov na Vlkolínskych lúkach, terasové políčka...

Pasienky postupne zarastajú... výtvarná, estetická hodnota krajiny nikoho nezaujíma, výhľady z hrebeňa sú na poslednom mieste... Hlavne nech sa vysadí čo najviac stromov, to je dnes dôležité, zelené lesy, ekológia... a kde už stromy nevyrastú, tak nech sa rozprestrú nepreniknuteľné koberce kosodreviny... je to také vysokohorské...

Hľadám malebné zákutia súčasnej krajiny a neviem čo mám fotiť pre budúcnosť, v zmysle odkazu K. Plicku a M. Martinčka. Na čo sa zamerať? Žeby na krásne rozvinuté Donovaly, „vydarené“ architektonické počiny Demänovskej doliny, alebo pestrú mozaiku turistami obsypaných vysokotatranských končiarov?

Výsledné konštatovania na základe dvoch pohľadov/prístupov ku krajine:

- krajina sa dramatický mení vďaka rôznym devastačným vplyvom;
- krajina a miesta v nej strácajú svoju charakteristickú originalitu a tým aj identitu a silu regiónu;
- jedinečné miesta v krajine, ktoré človek chránil v priebehu storočí sa v súčasnosti stavajú neprírodnými rezerváciami zanikajúcej krásy prírody/krajiny;
- umelé vytváranie a vizuálne dokumentovanie harmonického vzťahu človeka a prírody;
- strata poetickosti, jedinečnosti a autenticity miest v krajine, ktoré boli zdrojom umeleckej inšpirácie pre výtvarnú/umeleckú tvorbu.

Záver

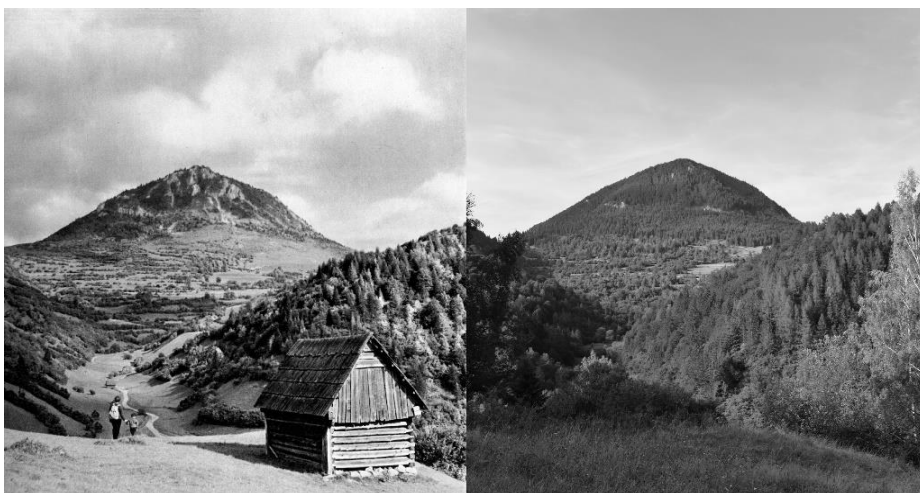
Charakter krajiny sa odvíja od spôsobu obhospodarovania, od politickej či ekonomickej situácie. V dôsledku negatívnych zmien a vplyvov na krajinu by sme sa mali zamerať na ochranu či priamo konzervovanie aspoň niektorých vybraných lokalít. Zdá sa, že je potrebné zaviesť určitý management, či hospodárenie s priestorom, krásou, autenticitou a pamäťou krajiny.

Podľa Cílka (2005) krása krajiny vznikala vedome i nevedome a to tým, že krajina bola využívaná a kultivovaná rôznymi zásahmi. Vedome vytvorená krása krajiny (napr. systémy terasovaných polí napr.: Liptovská Teplička, Vlkolínec) má svoj pôvod založený na využití a zvýraznení prírodných charakteristík. Naši predkovia, ktorí tvorili charakter krajiny boli závislí na pôde, preto sa aj snažili použiť taký spôsob obhospodarovania, ktorým ju maximálne využili pri použití minimálnych technických úprav. Tento prístup

v súčasnej dobe už nie je aplikovaný, tvorcovia súčasnej krajiny nerešpektujú jej krásu, autenticitosť a ani jej pamäť.



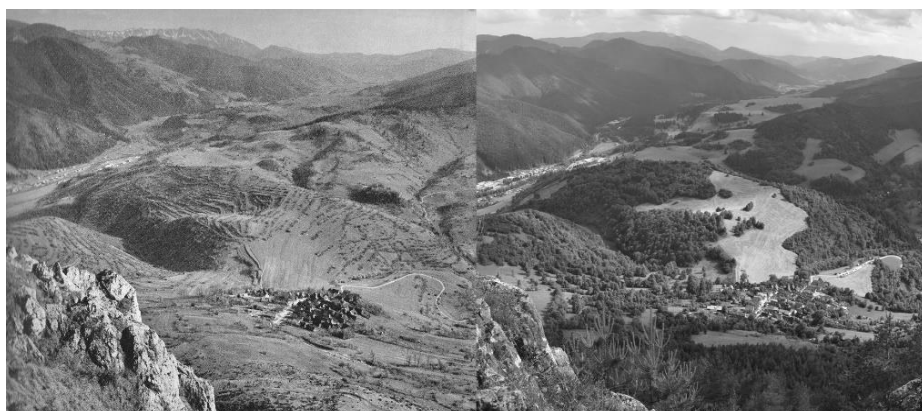
Obr. č. 5 Letecký pohľad na Vlkolíneec 50-te roky 20. stor. a súčasnosť (zdroj: fotoarchív autora).



Obr. Č. 6 Pohľad zo Sidorova na Vlkolíneec 60-te roky 20. stor. a súčasnosť (zdroj: fotoarchív autora).



Obr. č. 7 Pohľad na Sidorovo 60-te roky 20. stor. a súčasnosť
(zdroj: fotoarchív autora).



Obr. č. 8 Pohľad na Vlkolínske lúky 60-te roky 20. stor. a súčasnosť
(zdroj: fotoarchív autora).



Obr. č. 9 Zanikajúce políčka nad Vlkolíncom v súčasnosti (zdroj: fotoarchív autora).



Obr. č. 10 Turistika na Kriváni 15.09.2006 (zdroj: fotoarchív autora).

Bibliografia

- Ashmore, W., Kanapp, A.B. (eds) (1999). *Archaeologies of Landscape: Contemporary Perspective*. Oxford: Blackwell
- Bujna, J. (2013). *Archeológia ako vedná disciplína*. In: Staré Slovensko 1: Archeológia ako historická veda, ed. by J. Bujna, V. Furmánek and E. Wiedermann, 13 - 44. Nitra: AÚ SAV.
- Cílek, V. (2005). *Krajiny vnitřní a vnější*. Praha: Dokořán. ISBN 8073630427
- Dincauze, D. F. (2000). *Environmental Archaeology*. Cambridge: Cambridge University Press. <https://doi.org/10.1017/CBO9780511607837>
- Martinček, M.; Pauer, M. (2006). *Ako sa krúti svet*. Bratislava: Slovart. ISBN 9788071450344
- Nováková, Kolon, (2022). *Environmentálna archeológia človeka a prírody v staroveku I*. Trnava: Filozofická fakulta Trnavskej univerzity v Trnave. ISBN: 978-80-568-0534-3
- Pauer, M. (2016). *Karol Plicka*. Bratislava: Slovart. ISBN 9788055612898

Prof. Rastislav Biarinec, ArtD.

Katedra hudby, Pedagogická fakulta,
Katolícka univerzita v Ružomberku, Hrabovská cesta 1, 034 01 Ružomberok
rastislav.biarinec@ku.sk

PaedDr. Mgr. art. Patricia Biarincová, PhD.

Katedra hudby, Pedagogická fakulta,
Katolícka univerzita v Ružomberku, Hrabovská cesta 1, 034 01 Ružomberok
patricia.biarincova@ku.sk