

DOI: <https://doi.org/10.54937/ssf.2022.21.1.31-40>

Analýza rozdílů postojů vůči lidem s postižením u praktikujících učitelů a studentů učitelství

Attitudes Towards People with Disability and its Differences Among Teacher Students and Teachers

Ladislav Zilcher, Barbora Lanková, Ianka-Maria Krulišová

Abstract

Research in attitudes towards people with disability has increased in last few decades for various groups. Therefore is important to focus research also to educational environment. Firstly teachers are often in professional contact with pupils with disability and have to work with them. Secondly they acts to the rest of pupils and have to prepare whole class for new possible classmate with disability. Although teachers work in this case need high competences but on the other hand attitudes are proved to be important part of it. Paper main goal is to determine possible differences between practicing teachers and teacher students in attitudes towards people with disability. We used validated questionnaire for measuring social distance towards people with disability made from Bogardus scale of social distance. In research participated 114 teachers and 118 teacher students of primary education from two universities. Results was analysed by nonparametric statistics.

Keywords: Attitudes. Disability. Teachers. Teacher students.

Úvod

Téma postojů vůči lidem s postižením se v posledních letech objevují v celé řadě výzkumných studií, které od přijetí Mezinárodní klasifikace funkčních schopností, disability a zdraví (MKF) poukazují stále více na potřebu dané problematiky v současné společnosti. Díky změně klasifikace se mezinárodně přechází od medicínské orientace hodnocení osob s postižením na ekologické či sociální (Angelov & Eliason, 2018). V tomto rámci se terminologie blíží k biopsychosociálnímu vnímání osob a upozaďuje se směr patobiologický. Postižení či znevýhodnění je chápáno jako dynamická interakce mezi postižením člověka a jeho osobností, vlohami a prostředím. Právě díky této změně se mezinárodně rozšířila a inovovala terminologie směřující k potřebě podpory (Zilcher, 2020), což považujeme za důležitý milník ve speciálně pedagogickém kontextu. Tyto změny v klasifikaci můžeme nejvíce vnímat právě vedukační rovině. V České republice je potřeba

podpory ukotvena v zákoně od roku 2015, a to konkrétně ve znění odst. 3, § 16, ve kterém se poprvé vymezuje 5 stupňů podpory ve vzdělávacím prostředí. Díky tomu již nehodnotíme žáky s postižením horizontální rovinou (dle typu postižení), avšak dle úrovně podpory, kterou žáci potřebují (Zilcher, Svoboda, 2019). Tyto i další vlivy podmiňují celou řadu výzkumů jak v českém či slovenském prostředí (Vostrý, 2019, Zilcher & Svoboda, 2019; Zilcher, 2020; Pančocha, 2013), tak v prostředí zahraničním (Avramidis & Norwich, 2002; Forlin, Earle, Rolemann & Sharma, 2011; Dupoux, Wolman & Estrada, 2005). Postoj celkově můžeme definovat jako vykazovanou libost či nelibost člověkem vůči předmětu měření postoje. Z toho lze jednoduše usuzovat, že postoj nemusí být směřován jen k osobám s postižením, s jinakostí, avšak ani k lidem obecně. Postoje lze měřit například k různým typům chování, předmětům či situacím (Gjedia & Barjami, 2017; Zilcher, 2020). Zkoumání postojů člověka vůči lidem s postižením je podle celé řady expertů základním předpokladem k objektivnějšímu uchopení situace či ke vhodnějším reakcím (Ajzen & Fischbein, 2005). Neoddiskutovatelná je také spojitost mezi postoji učitelů k lidem s postižením a jejich postoji k inkluzivnímu vzdělávání, a to obzvláště za předpokladu individuální integrace dětí se závažnějším postižením (Michalík, Baslerová, Růžička a kol 2018). Výzkumy poukazují na zásadní disproporce v postojích vůči lidem s postižením napříč společnostmi. U žen jsou většinou identifikovány pozitivnější postoje nežli u mužů (Pančocha, 2013), zároveň ženy-učitelky mají pozitivnější postoj inkluzivnímu vzdělávání nežli učitelé-muži (Hájková & Strnadová, 2010). V našich autorských výzkumech jsme potvrdili vztah mezi inkluzivně didaktickými kompetencemi a postoji učitelů vůči lidem s postižením, kdy kompetentnější učitelé měli taktéž pozitivnější postoje (Zilcher, 2020). I přes šíři již realizovaných výzkumných aktivit na toto téma, nebylo dosud výzkumně řešeno, jestli studenti učitelství pro 1. stupeň základní školy mají rozdílné postoje vůči lidem s postižením nežli jejich zkušenější kolegové. Zde jsme vycházeli ze dvou základních předpokladů. Naše předchozí výzkumy naznačují, že starší pedagogové nemusejí mít vždy pozitivnější postoje k lidem s postižením (Zilcher & Svoboda, 2019), zároveň je potvrzeno, že i věk má na postoje k lidem s postižením velkou roli a lidé mladšího věku a vysokého vzdělání mají postoje statisticky nejpozitivnější (Pančocha, 2013). Z výše zmíněných důvodů jsme se rozhodli v našem výzkumu zvolit tuto komparaci.

Metodologie

Pro možnost vhodně komparovat výsledky naší studie s výsledky předchozích výzkumných aktivit zaměřených na učitele (Zilcher, 2020) a běžnou populaci (Pančocha, 2013) jsme zvolili obdobný nástroj, tedy konkrétně adaptovanou verzi Bogardusovi škály sociální distance. Oproti výše zmíněnému měření postojů je konstrukt sociální distance zaměřen na problematiku vnímané sociální blízkosti či distance mezi lidmi či mezi

skupinami lidí (Dufwenberg & Muren, 2006, Pančocha, 2013). Pokud se plánuje měřit postoj vůči lidem s postižením, často se přikláníme právě k typům nástrojů, které jsou různou odnoží konstruktů měření sociální distance (Blunder, Potts & Scior, 2016; Zilcher, 2020). Například Harth popisuje konstrukt sociální distance jako ideální k reflektování postoje k marginalizovaným skupinám obyvatelstva (1971 in Zilcher, 2020). V našem výzkumu jsme zvolili aplikovanou verzi The Mental Retardation Attitude Inventory – Revised (Antonak, Harth, 1994), která byla aplikována Pančochou (2013), a následně využita Zilcherem (2020) či Vostrým (2019). Nástroj měří sociální distanci vůči třem základním typům lidí s postižením, a to vůči lidem s mentálním postižením, tělesným postižením a postižením smyslovým. Osobu s mentálním postižením vykresluje nástroj jako člověka s Downovým syndromem, člověka s tělesným postižením jako člověka na invalidním vozíku a člověka se smyslovým postižením reprezentuje člověk nevidomý či neslyšící. Nástroj má 8 základních položek s třístupňovou škálou ke každému reprezentovanému člověku s postižením. Jedním z příkladů položky je „Byl bych raději, kdyby člověk s tímto postižením nebyl mým spolupracovníkem“. Třístupňová jednoduchá škála k těmto položkám je 1) souhlasím; 2) tak napůl; 3) nesouhlasím.

Výběrový soubor sestával z 232 respondentů, kdy jejich výběr probíhal kvótním výběrem pro maximální zachování rovnosti skupin. Z celkového počtu respondentů je 118 studentů učitelství 1. stupně a 114 učitelů 1. stupně z Ústeckého kraje. Kvótním výběrem jsme docílili poměrného zastoupení obou skupin, které čítalo 51% studentů a 49% učitelů. Vzhledem k tomu, že jsme pracovali pouze s posledními dvěma ročníky studentů učitelství pro 1. st. základních škol, tak jsme oslovili dvě pedagogické fakulty. Konkrétně Pedagogickou fakultu UK v Praze a Pedagogickou fakultu UJEP v Ústí nad Labem.

Cílem výzkumu bylo primárně zjistit vliv pedagogické praxe na postoje vůči lidem s postižením. Výzkumný problém by mohl být definovaný kauzálně, a to „*Jaký vliv má pedagogická praxe na postoje učitelů vůči lidem s postižením?*“. Ačkoliv se nejedná o klasický experiment, ve kterém se nejčastěji definují kauzální výzkumné problémy, tak v tomto případě můžeme hovořit spíše o kvaziexperimentu, kdy cíleně s proměnnými nemanipulujeme, avšak již jsou rozdílné při počátku zkoumání (Říčan, 2016).

Ve výzkumu jsme definovali dvě základní hypotézy, a to:

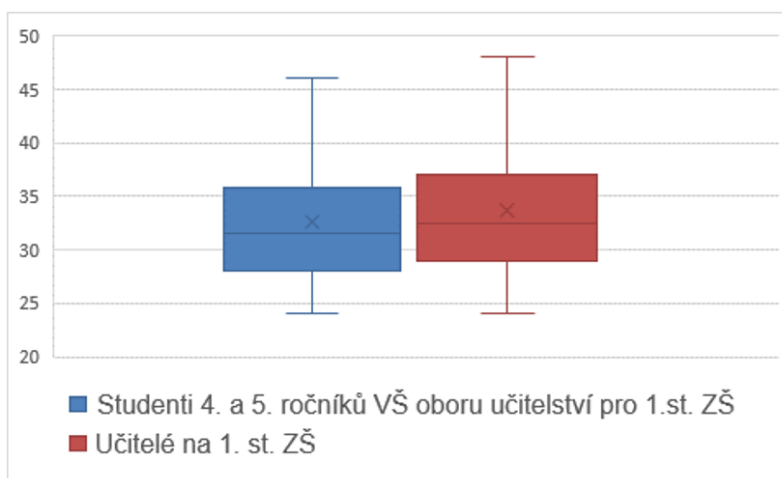
H1: Praktikující učitelé na 1. stupni základních škol mají vyšší míru sociální distance vůči lidem s postižením nežli studenti 4. a 5. ročníků učitelství pro 1. st. základních škol.

H2: Začínající učitelé na 1. stupni základních škol budou mít nižší míru sociální distance vůči lidem s postižením nežli učitelé dlouholetou praxí.

Analýza dat

V procesu induktivní analýzy jsme postupovali standardním způsobem, kdy jsme nejprve zjistili rozložení dat a za pomoci Shapiro-Wilkova testu normality testovali nulovou hypotézu o rovnosti rozptylů. U všech analyzovaných dat výsledky Shapiro-Wilkova testu jsou menší než $p=0.05$ (konkrétně menší než $p=.000$), tedy nadále pracujeme pouze za pomoci neparametrických statistických metod.

Při výpočtu H_1 jsme pracovali Mann-Whitney testem, tedy neparametrickou variantou T-testu (Hendl, 2012). Výsledek MW testu proti nulové H_{10} , kdy tvrdíme, že mezi danými soubory není statisticky významný rozdíl je $p=0,1471$. V tomto případě nemůžeme zamítnout nulovou hypotézu a přejít k hypotéze věcné. Pro vizualizaci dat využíváme kvartilového grafu níže (viz graf č. 1).



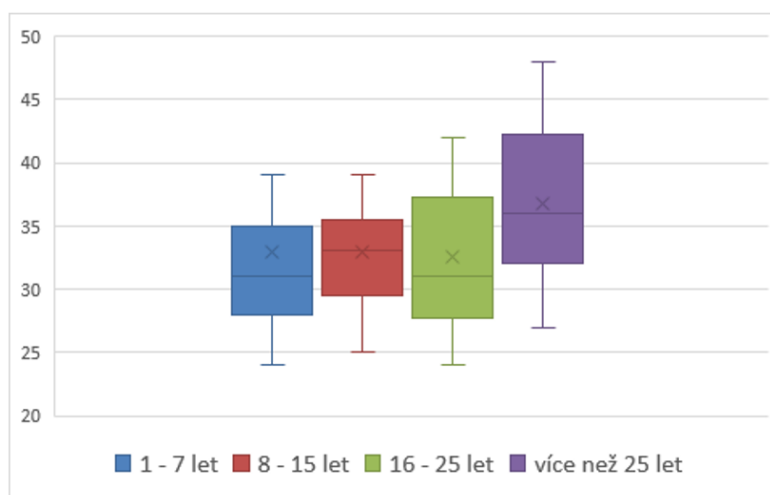
Graf č. 1: Kvartilový graf sociální distance učitelů a studentů učitelství na prvním stupni ZŠ (Krulišová, 2021)

Při výpočtu H_2 jsme postupovali stejným způsobem, využili jsme však neparametrické varianty Anovy, konkrétně Kruskal-Wallisovu Anovu. Při výpočtu jsme pracovali s nulovou hypotézou H_{20} , že mezi jednotlivými proměnnými neexistuje statisticky významný rozdíl na pětiprocentní hladině významnosti. Výsledek Kruskal-Wallisovy Anovy je $p = 0,0317$, tedy můžeme vyvrátit nulovou hypotézu o tom, že mediány jsou si rovné a můžeme přejít k věcné hypotéze H_2 . Existující statisticky významný rozdíl na pětiprocentní hladině významnosti nadále postoupíme post-hoc analýze, ke které využijeme Dunnové metodu (Dunn, 1964). Výsledky post-hoc analýzy jsou patrné v tabulce č. 1 níže.

Tabulka č. 1: Výsledky post-hoc analýzy pomocí Dunnové metody (Krulišová, 2021)

	A	B	C	D
A	x	$p = 0,505$	$p = 0,808$	$p = \mathbf{0,005}$
B	$p = 0,505$	X	$p = 0,696$	$p = \mathbf{0,050}$
C	$p = 0,808$	$p = 0,696$	x	$p = \mathbf{0,018}$
D	$p = \mathbf{0,005}$	$p = \mathbf{0,050}$	$p = \mathbf{0,018}$	x

Výsledky jsou následně vizualizované v kvartilovém grafu č. 2 níže.



Graf č. 2: Kvartilový graf sociální distance učitelů na prvním stupni ZŠ v závislosti na délce praxe (Krulišová, 2021)

V tomto případě můžeme říci, že statisticky významné rozdíly jsou pouze mezi kategoriemi učitelů s nejdelší praxí, u nichž se projevil vyšší index sociálního odmítnutí nežli učitelé ze všech ostatních kategorií. Mezi jinými kategoriemi ke statistické významnosti nedošlo, a to ani v případě desetiprocentní hladiny významnosti. Na základě tohoto výsledku můžeme tvrdit, že učitelé 1. stupně základních škol mají statisticky významně nejvyšší sociální distanci tehdy, jsou-li v kategorii učitelů s nejdelší praxí, tedy více než 25 let praxe. Dané výsledky potvrzuje také vizualizace v grafu číslo 2., ve kterém jsou veškeré hodnoty významně vyšší oproti ostatním kategoriím učitelů.

Diskuse

Výsledky obou součástí induktivních analýz poukazují na zajímavá zjištění v kontextu postojů vůči lidem s postižením, konkrétněji sociální distanci učitelů 1. stupně základních škol. První hypotéza, kde jsme předpokládali pozitivnější postoje u studentů učitelství 1. stupně základních škol vůči lidem

s postižením oproti jejich zkušenějším kolegům, se nepotvrdila, a to ani v případě využití méně používané desetiprocentní hladiny významnosti. Možných vysvětlení našeho chybnému předpokladu se ukazuje celá řada. I přes to, že existují výsledky výzkumů, poukazující na pozitivnější postoje mladých vzdělaných lidí (obzvláště žen) vůči lidem s postižením (Pančocha, 2013), stále může být poměrně zásadní dalších intervenujících proměnných. Již Allport (1954; Zilcher & Říčan, 2014) vytvořil na základě svých výzkumů tzv. Kontaktní teorii, dle které se postoje vůči marginalizovaným jedincům zlepšují výhradně tehdy, kdy dochází k blízkému kontaktu a interakci. Další výzkumníci danou teorii inovovali na Teorii plánovaného chování (Ajzen & Fishbein, 2005), kdy nejdůležitější je kvalita kontaktu a pozitivní interakce, že samotný kontakt s marginalizovanými jedinci nestačí k dlouhodobé změně postojů (Pettigrew, et al., 2011; Zilcher, 2020; Vostrý, 2019). Dle těchto teorií můžeme usuzovat, že studenti 4. a 5. ročníků studia učitelství pro 1. stupeň základní školy mají stále nedostatek vhodného kontaktu a interakce s osobami s postižením, tedy nemohli změnit případné předsudky a stereotypy (Zilcher & Svoboda, 2019). V tomto ohledu by bylo vhodné realizovat další studie, kde by se u studentů zjišťovala frekvence a kvalita kontaktu s osobami s postižením, a následně vliv této proměnné na jejich sociální distanci k lidem s postižením. Zajímavá by taktéž byla komparace studentů běžných studijních programů učitelství pro 1. stupeň základních škol a učitelství pro 1. stupeň ZŠ se speciální pedagogikou, kdy u kombinace se speciální pedagogikou lze usuzovat více zkušeností a interakcí s osobami či žáky s postižením. Tuto premisu potvrzují výsledky u žáků 4. a 5. tříd, kteří měli pozitivnější postoje k lidem s postižením tehdy, když měli blízkého s postižením, což mohl být klidně spolužák či rodinný příslušník (Zilcher, 2016; Zilcher & Svoboda, 2019).

V rámci druhé hypotézy jsme opět dospěli k zajímavému výsledku, ve kterém sice byla nalezena statistická významnost, a můžeme tedy věcnou hypotézu potvrdit, avšak pouze u některých kategoriích učitelů. Mezi učiteli od 1-7 let praxe, od 8 do 15 či od 15 do 25 let praxe nebyl žádný statistický vliv potvrzen, avšak významná je proti těmto všem kategoriím ta část učitelů, kteří mají více než 25 let praxe. Jednoduše řečeno učitelé s nejdelší praxí mají statisticky významně negativnější postoje nežli všichni jejich „služebně mladší“ kolegové, a to i ti s praxí od 15 do 25 let. V tomto případě můžeme opět nalézt několik interpretačních rovin, kdy první bude obdobná jako v hypotéze H1. Dle výzkumu Pančochy mají starší osoby statisticky negativnější postoje (vyšší sociální distanci) nežli osoby mladší (Pančocha, 2013). V tomto případě to může být jeden z důvodů, avšak nepoukazuje to na odůvodnění nesymetrického vztahu, tedy proč není rozdíl mezi učiteli od 1 do 25 let praxe v žádné kategorii? V tomto ohledu můžeme předpokládat, že učitelé s vyšší než 25letou praxí neměli možnost také dostatek sociálních kontaktů s osobami s postižením. Jak jsme již zmínili v úvodu, až v poslední dekádě se začíná postupně prosazovat prointegrační či dokonce proinkluzivní paradigma.

Stejně tak před dvěma či třemi dekádami nebylo zcela běžné potkávat osoby s postižením jinde, nežli v odlehlých vesnicích, kde byla umístěna sociální zařízení pro tyto jedince (Zilcher & Svoboda, 2019). Tedy i zde můžeme polemizovat nad Teorií plánovaného chování či Kontaktní teorií jakožto intervenující proměnnou. Zároveň se jedná o problematiku, která je skutečně hodna dalšího zkoumání, kdy výzkum kvalitativního designu by mohl zodpovědět otázky, v čem jsou tak odlišní právě učitelé kategorie s praxí nad 25 let.

Závěr

Výzkum byl koncipován do dvou částí, kdy jsme předpokládali rozdílnosti v sociální distanci, a to jak u praktikujících učitelů, tak u studentů učitelství (konkrétně učitelství 1. stupně základních škol). V tomto ohledu jsme nepotvrdili naši premisu, neboť výsledky nebyly statisticky významné a nemohli jsme vyvrátit nulovou hypotézu. V druhé rovině jsme zjišťovali, jestli délka pedagogické praxe u učitelů má vliv na jejich sociální distanc vůči lidem s postižením. V této části jsme objevili zajímavý výsledek, kdy učitelé s největší praxí (nad 25 let) se zásadně vyjímali nad ostatními. Měli statisticky významně vyšší sociální distanci k lidem s postižením nežli všechny kategorie mladších kolegů. I přes celou řadu intervenujících proměnných je pro nás toto zjištění zajímavé, a to primárně z důvodu, že v českém školství je stále vysoké procento učitelů nad 60 let věku, tedy je nutné s touto kategorií intenzivně pracovat. Je nutné říci, že se jedná o kolegy, kteří prošli pregraduální přípravou ve velké míře před rokem 1989, kdy byl uplatňován prioritně segregativní přístup. Bylo by nasnadě říci, že by zkušeným učitelům prospělo školení pro zlepšení sociální distance vůči lidem s postižením. Tato strategie však nefunguje, naopak by mohla být až kontraproduktivní. Strategie, které se v tomto ohledu ukazují jako vhodné je právě spolupráce s ostatními kolegy formou kooperativních příprav na výuku, na projektové dny, na práci s dětmi s potřebou podpory, případně strategické plánování školy (Zilcher & Svoboda, 2019; Svoboda, 2020). Právě těmito mechanismy může i starší učitel nalézt vhodnou formou efektivnější metody práce, které mohou vyhovovat i těm, se kterými by si byl jinak bezradný, což zpětně může narušovat jeho sociální distanci k lidem s postižením. Samozřejmě netvrdíme, že je to jediná cesta, ani že naše výsledky jsou nějak závratným způsobem reprezentativní. Pouze poukazujeme na možné problémy a předpokládáme jejich příčiny, a to na základě relativně malého vzorku. Pokud by však bylo možné vytvořit reprezentativní šetření v podobném duchu na celou populaci, pak bychom bylo schopni vyvodit daleko efektivnější a pregnantnější doporučení pro praxi, avšak to spíše tehdy, kdybychom byli schopni dané šetření rozšířit i o důkladnou kvalitativní sondu. Bez adekvátní znalosti odpovědí na otázku proč, bude mít i značné množství dat kvantitativní povahy omezenou vypovídající hodnotu.

Bibliografie

- AJZEN, I., & FISHBEIN, M. (2005). The influence of attitudes on behavior. *The handbook of attitudes*, 173(221), 31.
- ALLPORT, G. W. (1954). (1979). The nature of prejudice.
- ANGELOV, N., & ELIASON, M. (2018). Factors associated with occupational disability classification. *Scandinavian Journal of Disability Research*, 20, 37-49. <https://doi.org/10.16993/sjdr.42>
- ANTONAK R. F. & HARTH R. (1994) Psychometric analysis and revision of the mental retardation attitude inventory. *Mental Retardation*, 32(4), 272–280.
- AVRAMIDIS, E., & NORWICH, B. (2002). Teachers' attitudes towards integration/inclusion: a review of the literature. *European journal of special needs education*, 17(2), 129–147. <https://doi.org/10.1080/08856250210129056>
- DUFWENBERG, M., & MUREN, A. (2006). Generosity, anonymity, gender. *Journal of Economic Behavior & Organization*, 61(1), 42–49. <https://doi.org/10.1016/j.jebo.2004.11.007>
- DUNN, O. J. (1964). Multiple comparisons using rank sums. *Technometrics*, 6(3), 241–252. <https://doi.org/10.1080/00401706.1964.10490181>
- DUPOUX, E., WOLMAN, C., & ESTRADA, E. (2005). Teachers' attitudes toward integration of students with disabilities in Haiti and the United States. *International Journal of Disability, Development and Education*, 52(1), 43–58. <https://doi.org/10.1080/10349120500071894>
- FORLIN, C., EARLE, C., LOREMANN T., & SHARMA, U. (2011). The sentiments, attitudes, and concerns about inclusive education revised (SACIE-R) scale for measuring pre-service teachers' perceptions about inclusion. *Exceptionality Education International*, 21(3), 50–65. <https://doi.org/10.5206/eei.v21i3.7682>
- GJEDIA, R., BARJAMI, L. A. (2017). Comparative study on the level of the social distance of the students of psychology and physical education in relation to their attitudes towards people with disabilities, *Journal of educational sciences and Psychology*, 2/2017
- HÁJKOVÁ, V., & STRNADOVÁ, I. (2010). *Inkluzivní vzdělávání: [teorie a praxe]*. Praha: Grada.
- HARTH, R. (1971). Attitudes towards minority groups as a construct in assessing attitudes towards the mentally retarded. *Education and Training of the Mentally Retarded*, 142–147.
- HENDL, J. (2012). *Přehled statistických metod zpracování dat: Analýza a metaanalýza dat*. Praha: Portál.
- KRULIŠOVÁ, J. M., (2021). *Komparační analýza postojů vůči lidem se znevýhodněním u učitelů prvního stupně a studentů 4. a 5. ročníků VŠ: oboru Učitelství pro 1. st ZŠ*. [Diplomová práce]. UJEP, Pedagogická fakulta.

- MICHALÍK, J., BASLEROVÁ, P., FELCMANOVÁ, L. (2015). *Podpůrná opatření ve vzdělávání*. Praha: Člověk v tísní, o.p.s.
- PANČOCHA, K. (2013). *Postoje veřejnosti k sociální participaci osob s postižením*. [Habilitační práce]. Masarykova univerzita, Brno [online]. [cit. 2021-011-15]. Retrieved from: https://is.muni.cz/do/rect/habilitace/1441/Pancocha/habilitace/pancocha_habilitace_final.pdf
- PETTIGREW, T. F., TROPP, L. R., WAGNER, U., & CHRIST, O. (2011). Recent advances in intergroup contact theory. *International journal of intercultural relations*, 35(3), 271–280. <https://doi.org/10.1016/j.ijintrel.2011.03.001>
- ŘÍČAN, J. (2016). *Metakognice a metakognitivní strategie jako teoretické a výzkumné konstrukty a jejich využití v moderní pedagogické praxi*. Most: Hněvín.
- SVOBODA, Z. (2020). Profesionální jistota a potřeby pedagogů ve vztahu ke vzdělávání žáků se sociálním znevýhodněním. In VETEŠKA, Jaroslav. (ed.) *Adult Education 2019 – in the Context of Professional Development and Social Capital*. Proceedings of the 9th International Adult Education Conference, 11-12th December 2019 Prague, Czech Republic. Praha: Česká andragogická společnost.
- VOSTRÝ, M. (2019). Sociální distancce k lidem s postižením u učitelů základních škol. *Sociálně-zdravotnické spektrum*, 12(2019).
- ZILCHER, L. (2020). *Pedeutologické aspekty sociální distance vůči lidem s postižením*. Praha: Česká Andragogická Společnost.
- ZILCHER, L., ŘÍČAN, J. (2014) Multicultural Education as a Way to Inclusion. In: Rabensteiner, P. a Rabensteiner, G. (Eds.). *Internationalization in teacher education*. Klagenfurt.
- ZILCHER, L., SVOBODA, Z. (2019) *Inkluzivní vzdělávání: Efektivní vzdělávání všech žáků*. Praha: Grada.

Príspevok je parciálnym výstupom projektu KEGA 010KU-4/2019 Inovatívna forma multimediálnej podpory štatistických metód v sociálnom a pedagogickom výskume.

Doc. PhDr. Ladislav Zilcher, Ph.D.

Katedra speciální a sociální pedagogiky

Pedagogická fakulta, Univerzita Jana Evangelisty Purkyně v Ústí nad Labem

České mládeže 8, 400 01 Ústí nad Labem, Česká republika

ladislav.zilcher@ujep.cz

Mgr. Barbora Lanková

Centrum pro sociální inovace a inkluzi ve vzdělávání

Pedagogická fakulta, Univerzita Jana Evangelisty Purkyně v Ústí nad Labem

České mládeže 8, 400 01 Ústí nad Labem, Česká republika

barbora.lankova@ujep.cz

Mgr. Ianka-Maria Krulišová

konyarikovajana@seznam.cz