

DOI: <https://doi.org/10.54937/ssf.2022.21.5.138-153>

Aspekt motivace v rámci profesní přípravy v kontextu pomáhající profese

Aspect of Motivation in Vocational Training in the Context of the Helping Profession

Lukáš Stárek, Jarmila Klugerová

Abstract

The central motive of this post is motivation. The article focuses on the aspect of motivation from the students' point of view. Students who have decided on their future profession in the context of the helping profession. The research probe was built on a questionnaire survey of students of the Univerzita Jana amose Komenského Praha s.r.o. who study at the Department of Special Education. We received a total of 501 answers, from which we created a socio-demographic structure of students and then focused on motivation for choosing a profession and motivation for choosing a professional practice.

Keywords: Helping profession. Motivation. Practice. Student. Undergraduate preparation.

Vymezení a vhlad do problematiky pomáhající profese

Termín pomáhající profese definuje skupinu povolání, jenž jsou založené na profesní pomoci druhým lidem. Typicky mezi ně patří zdravotnické, pedagogické, psychologické a terapeutické profese, profese zaměřené na sociální pomoc nebo duchovní služby.

„Pomáhající profese představují systém, na jehož jedné straně stojí pomáhající - zdravotní sestra, učitel, sociální pracovník, psycholog, a na straně druhé ten, komu má být pomozeno - pacient, žák, klient, uživatel.“ (Géringová, 2011, s. 21)

Vybíralová (2018, online) vymezuje pomáhající profese jako „... všeobecné označení pro profese zaměřené na pomoc druhým. Pojem zahrnuje lékařské obory, psychologii, pedagogiku a sociální práci. Mezi pracovníky působící v pomáhajících profesích lze kromě pracovníků vykonávajících tyto obory dále řadit zdravotní sestry, pracovníky v sociálních službách, učitele, manželské a rodinné poradce, fyzioterapeuty apod. Některé činnosti vykonávané profesionálními pracovníky zajišťují v některých případech také dobrovolní pracovníci (dobrovolníci).“

V Psychologickém slovníku (Hartl, Hartlová, 2000) najdeme pomáhající profese pod heslem Helping professions. Patří sem „veškeré profese, jejichž teorie, výzkum a praxe se zaměřují na pomoc druhým, identifikaci a řešení jejich problémů, a na získávání nových poznatků o člověku a jeho podmínkách k životu, tak aby pomoc mohla být účinnější.“ (Hartl, Hartlová, 2000, str. 185) Jako příklady pomáhajících profesí jsou zde uváděny lékařství, psychiatrie, klinická psychologie a další specializované obory jako pedagogická psychologie, sociální práce a dále obory speciální pedagogiky. (Hartl, Hartlová, 2000)

„Většina povolání určitým způsobem slouží blahu a prospěchu lidí. Činnost lékařů, duchovních, učitelů, psychoterapeutů a sociálních pracovníků však zahrnuje speciální přímé výkony pomoci, určené především lidem nešťastným, nemocným nebo těm, kteří ztratili orientaci.“ (Guggenbühl-Craig, 2007, s. 7)

„Pomáhající profese jsou mnohem více službou a posláním než rutinní prací. Jen velmi obtížně si proto tuto činnost dokážeme představit při absenci etických souvislostí.“ (Jankovský, 2003, s. 15)

Z výše uvedených obecných definic je patrné, že pojem pomáhající profese v sobě již nese podstatu výkonu určité pracovní pozice, která se dle specifik orientuje na pomoc či podporu dané cílové skupině osob bez ohledu na věk, pohlaví či jiná osobnostní specifika.

Kopřiva (2016) pokládá za pomáhající profese takové, jejichž hlavním posláním je pomoc lidem. Uvádí lékaře, zdravotní sestry, pedagogy, sociální pracovníky, pečovatelky a psychology. Zároveň konstatuje, že „... na rozdíl od jiných povolání je v pomáhajících profesích klíčový vztah mezi pomáhajícím profesionálem a jeho klientem, neboť pacient potřebuje věřit svému lékaři a cítit zájem zdravotní sestry, žák si chce vážít svého učitele a klient by rád důvěřoval sociálnímu pracovníkovi.“ (Kopřiva, 2016, s. 14) Pomáhající pracovník se často setkává s klienty v nouzi a závislém postavení. Ti potřebující více než pouhou slušnost: přijetí, porozumění, pocit, že pomáhajícímu pracovníku nejsou na obtíž. Kopřiva (2016) rozděluje pomáhající pracovníky na neangažované a angažované. Neangažovaní pracovníci nemají zájem o klienta. Angažovaní pracovníci zájem o klienta naopak mají a mnohdy vykonávají svou práci proto, že pomáhání považují za smysluplné. Pomoc konkrétním lidem s řešením jejich problémů jim přináší uspokojení. U angažovaných pomáhajících pracovníků se mohou projevit dvě nežádoucí tendence, a to nadbytečná kontrola nad klienty a obětování se pro klienty.

Hodnoty a odbornost jsou závislé na osobní a profesní etice. Do profesní etiky pomáhajících profesí patří především to, že odpovědně upozorňují na morální nesoulad, když jsou s ním konfrontováni. Profesní postoj je spoluzaložen na profesním kodexu, který je součástí profesního standardu. Profesní postoje jsou souhrnem pohledů na chování člověka a společnosti. Z toho vyplývá zachování určitých norem a hodnot, které jsou spojeny s výkonem povolání. Důležitým prvkem profesního postoje zůstává požadavek,

aby pracovník byl schopen vlastního jednání, které bude kriticky testováno ve vztahu k výkonu povolání. Obecně platný profesní postoj tímto získává individuální zabarvení. Profesní postoj je důležitý v každé situaci a okamžiku péče. Různé situace při výkonu péče kladou různé nároky na kompetence, které mají souvislost s profesním postojem. Může se také stát, že samotné okolí jednání ohraničí. Pomáhající profese se stále častěji ocitají v situacích, v nichž hrají roli etické otázky. (Stárek, 2021)

Profese, jež jsou udávány hodnotovým charakterem, vyžadují kromě odbornosti a dovedností také vztah k výkonu profese. Hodnotový charakter profese pak vyžaduje etický přístup. „Nemusíme pochybovat, že vztah ke klientovi je v pomáhajících profesích podstatnou složkou povolání.“ (Kopřiva, 2016, s. 15)

S ohledem na zaměření tohoto příspěvku je nutno upozornit i na právní problematiku „... novodobé tendence v dějinách demokratických a právních států představují požadavky na aktivní účast občanů na vytváření prostředí právní stability a právní jistoty zejména ve vztahu k ochraně lidských práv a svobod. Jsou vytvářeny velmi komplikované soustavy právních pravidel mající garantovat plný a nerušený výkon lidských práv a svobod a na druhé straně i plnění právních povinností.“ (Víšek, Kroupa, 2020, s. 174) stejně tak i na aspekt hodnocení samotných pracovníků, jenž je jedním z motivujících aspektů nejen v pomáhajících profesích. Hodnocení zaměstnanců je zaměstnavatel povinen dodržovat zásadu rovného zacházení a zákazu diskriminace. Podle platné české legislativy je povinen zajistit rovné zacházení se všemi zaměstnanci, pokud jde o jejich pracovní podmínky, odměnu za práci a další odměny v penězích a v naturáliích (v peněžní hodnotě), odborném (profesním) školení a příležitostech pro kariérní postup (propagace). Výsledná forma výše uvedené formulace zákonného ustanovení, lze mít za to, že i při vedení zaměstnance hodnocení, zaměstnavatel nesmí diskriminovat jednotlivé zaměstnance nebo stanovit diskriminační kritéria. (Zpěvák, Kohout, Víšek, Fiala, 2016)

Výzkum

V rámci výzkumného cíle jsme zjišťovali motivaci u studentů pro výkon samotné profese na Univerzitě Jana Amose Komenského s.r.o., kteří studují studijní program Speciální pedagogika nebo studijní program Resocializační a penitenciární pedagogika. Dílčím výzkumným cílem bylo zjištění sociodemografické charakteristiky studentů a dále jejich motivace v rámci výběru zařízení/instituce pro výkon odborné praxe.

Jako metodu výzkumného šetření jsme použili dotazník. Jedná se o často využívanou techniku i v pedagogické, sociologické a psychologické oblasti. Dotazník, to je především získávání informací, stanovisek a smýšlení o dané problematice. Dle Chrásky (2016) je dotazník způsobem písemného kladení otázek a získávání písemných odpovědí. Jedná se o soustavu předem

připravených a pečlivě formulovaných otázek, které jsou promyšleně seřazeny a na které dotazovaná osoba – respondent odpovídá písemně.

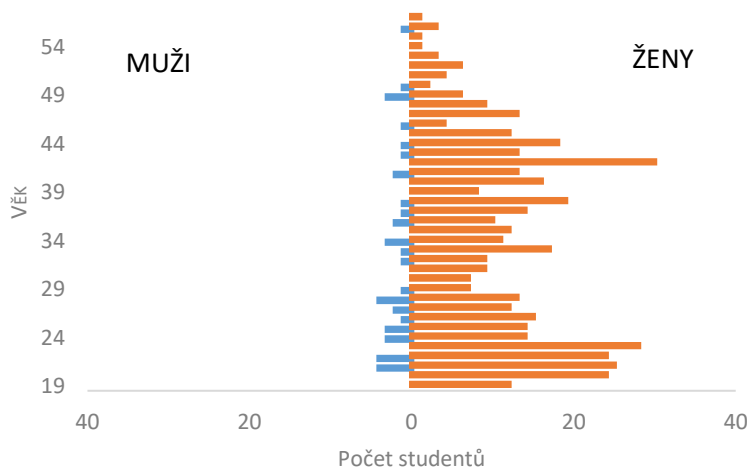
Důvodem, proč jsme pro náš výzkum zvolili jako jednu z výzkumných metod dotazník, byla snaha získat velký soubor rozmanitých respondentů. Respondentem byly studenti Univerzity Jana Amose Komenského Praha s.r.o. a to konkrétně Katedry speciální pedagogiky, kteří studují bakalářské studijní programy Speciální pedagogika nebo Resocializační a penitenciární pedagogika, ať prezenční či kombinovanou formou studia. Dotazník byl tvořen otevřenými i uzavřenými otázkami. Proběhlo pilotní ověření dotazníku, z kterého vyplynula drobná úprava formulace otázek. Dotazníky byly sbírány online přes službu *Microsoft forms* během listopadu 2020 až února 2021. Celkem bylo osloveno 628 studentů. Návratnost byla 501 dotazníků, tedy skoro 80 %, což považujeme za velký úspěch.

Výzkumné zjištění

Charakteristická struktura studentů

Dotazník vyplnilo celkem 501 studentů, z čehož bylo 41 mužů (8 %) a 459 žen (92 %). Věková pyramida v grafu 1 zobrazuje věkové rozložení respondentů. Pouze třetina studentů 1.-3. ročníku je ve věku do 26 let. Zbylé dvě třetiny jsou starší, 6 % studentů je ve věku 42 let. Téměř 5 % studentů je více než 50 let. Průměrný věk studentů je 33 let, z čehož průměrný i mediánový věk je vyšší v případě studentů oborů speciální pedagogika. Věkový medián, který rozděluje populaci studentů přesně na dvě poloviny, je v případě studentů Speciální pedagogiky dokonce o 6 let vyšší než v případě studentů Resocializační a penitenciární pedagogiky (34 vs. 24 let).

Graf 1. Struktura respondentů podle věku a pohlaví



Jak je tedy nejen z grafu patrné, studium není oproti jiným oborům či školám atraktivní pouze pro mladé studenty po střední škole, ale spíše pro střední pracující ročníky, které si pravděpodobně potřebují zejména doplnit vzdělání v rámci zaměstnání. Toto tvrzení podporuje i tabulka 2 - Struktura respondentů podle motivace ke studiu a motivace k výběru dané profese.

Stejně tak struktura respondentů podle vzdělání ukazuje, že pětina studentů již vystudovala nějakou formu navazujícího vzdělání na středoškolské vzdělání (tj. minimálně středoškolskou nástavbu či vyšší odborné vzdělání). Největší podíl (59 %) studentů má však vystudovanou střední odbornou školu.

Drtivá většina respondentů studuje obor Speciální pedagogika (92 %), pouze 8 % respondentů studuje Resocializační a penitenciární pedagogika. Tato skutečnost je vázána na historický aspekt, kdy na Univerzitě Jana Amose Komenského Praha s.r.o. byl studijní program Speciální pedagogika od jejího počátku, kdežto studijní program Resocializační a penitenciární pedagogika je od roku 2019. Polovina respondentů studuje 1. ročník, více než čtvrtina 2. ročník a 22 % studuje 3. ročník studia.

Tab. 1. Struktura respondentů podle vzdělání, oboru a ročníku

Nejvyšší ukončené vzdělání	Abs.	%
Střední odborné vzdělání	293	58,5
Střední všeobecné vzdělání	100	20,0
Vyšší odborná škola či středoškolská nástavba	87	17,4
První stupeň vysokoškolského vzdělání (Bc.)	10	2,0
Úplné vysokoškolské vzdělání (Mgr., Ing. atd.)	11	2,2
Ukončené postgraduální studium (Ph.D.)	0	0,0
Obor		
Speciální pedagogika	461	92,0
Resocializační a penitenciární pedagogika	40	8,0
Ročník		
I.	258	51,5
II.	133	26,5
III.	110	22,0

Motivace ke studiu a k výběru dané profese

V dotazníku byla zjišťována především motivace ke studiu a k výběru dané profese. Jak zobrazuje tabulka 2, téměř polovina respondentů jako hlavní motivaci zvolila zvýšení kvalifikace, téměř třetina pak získání či rozšíření znalostí a orientace v oboru. Více jak 6 % respondentů, jako nejdůležitější motivaci, vybralo utváření profesní identity. Zvýšení finančního ohodnocení

zvolilo pouze 5 respondentů (1 %), lepší uplatnění na trhu práce zvolili jako motivaci pouze 2 respondenti, tj. ani ne 0,5 % studentů.

Velmi zajímavé je také zjišťování motivace k výběru dané profese (tab. 2 druhá část). Jednotlivé kategorie motivace jsou v tomto případě rovnoměrněji rozdělené než u motivací ke studiu jako takovému. Největší skupina respondentů (34 %) zvolila tento obor, aby mohla pomáhat a podporovat cílovou skupinu, a téměř čtvrtina studentů vnímá tyto obory jako odborně zajímavé. Pro 18 % studentů je hlavní motivací nutnost doplnění potřebného vzdělání pro výkon současné profese. Osobní zkušenost s cílovou skupinou z rodiny či blízkého okolí má také 18 % studentů.

Tab. 2. Struktura respondentů podle motivace ke studiu a motivace k výběru dané profese

Motivace ke studiu	Abs.	%
zvýšení kvalifikace	244	48,7
získání, ev. rozšíření znalostí a orientace v oboru	154	30,7
podnět k dalšímu vzdělávání	39	7,8
utváření profesní identity	32	6,4
rozvoj osobních vlastností v oblasti celoživotního vzdělávání	21	4,2
zvýšení finančního ohodnocení	5	1,0
navázání nových kontaktů v oboru	2	0,4
lepší uplatnění na trhu práce	2	0,4
motivace osobní - člen rodiny s postižením	2	0,4
Motivace k výběru dané profese		
motivace pomáhat a podporovat cílovou skupinu oboru SP/SPD	169	33,7
odborně zajímavá práce, které se chce věnovat	119	23,8
potřebuji splnit potřebnou úroveň vzdělání pro výkon dané profese	91	18,2
osobní zkušenosti s cílovou skupinou z rodiny či blízkého okolí	89	17,8
předchozí zkušenosti v rámci dobrovolnictví či charitativní činnosti	18	3,6
jedná se o obor, ve kterém najdu vždy pracovní uplatnění	12	2,4
prestíž dané profese	3	0,6
působení masmédií	0	0,0

Jednou z dalších výzkumných otázek bylo hodnocení osobnostních předpokladů studenta daných oborů. Téměř polovina studentů vnímá jako nejdůležitější osobnostní charakteristika empatii (47 %). Jak ilustruje graf 2, žádná jiná osobnostní charakteristika ani schopnost zdaleka nedosahuje takových hodnot. Druhá nejdůležitější je sociální vnímavost, pro kterou hlasovalo 29 % a třetí je schopnost řešit problémové situace a konflikty (24 %).

Důležitá je však také zodpovědnost, komunikativnost, důslednost či týmová spolupráce.

Graf 2. Hodnocení osobnostních předpokladů studenta daných oborů



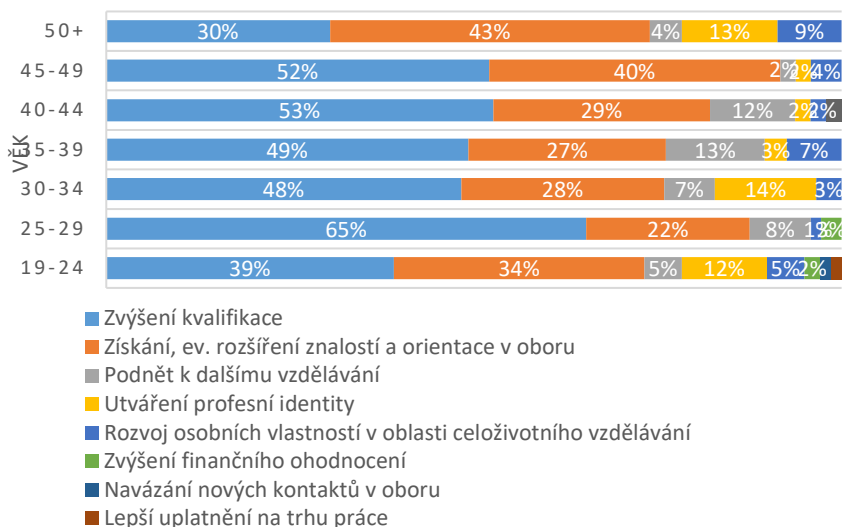
V rámci hlavního cíle týkajícího se motivace ke studiu byla stanovena následující hypotéza:

H0: Motivace ke studiu je statisticky závislá na věku studentů.

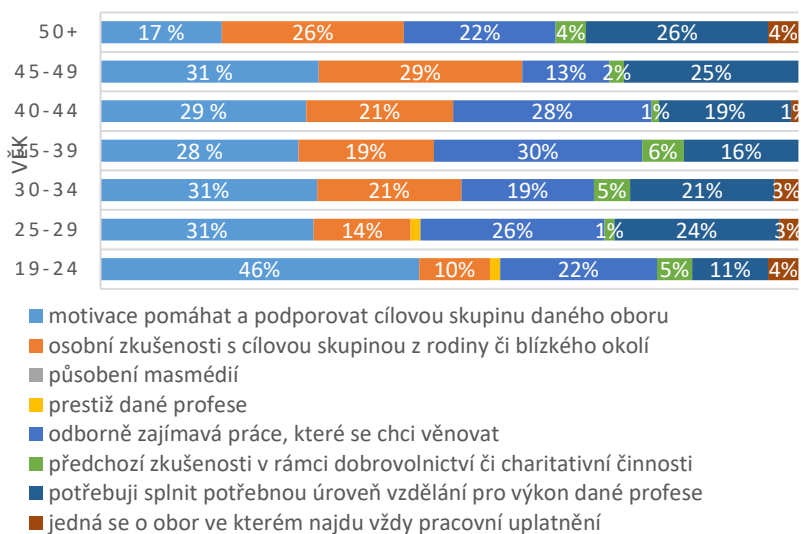
HA: Motivace ke studiu není statisticky závislá na věku studentů.

Podle výsledků se pro studium na VŠ rozhodla téměř polovina studentů z důvodu zvýšení kvalifikace, případně z důvodu získání, event. rozšíření znalostí v oboru. Při bližším zkoumání motivace ke studiu najdeme očekávatelně určité rozdíly mezi věkovými skupinami (graf 3). Nejmladší studenti byli víceméně jediní, kdo byl ke studiu motivován zvýšením finančního hodnocení, lepším uplatněním na trhu práce či navázáním nových kontaktů v oboru. Naopak motivaci osobní měli spíše starší studenti. Dvě věkové skupiny, které se vymykají průměrnému rozložení motivací napříč všemi studenty, jsou studenti ve věku 25-29 let a ti nejstarší ve věku 50 a více let. Zatímco ve věkové skupině 25-29 let výrazně převažuje zvýšení kvalifikace jakožto dominantní motivace ke studiu (65 % studentů), v nejstarší věkové skupině je to pouze 30 % z nich. Naopak získání / rozšíření znalostí v oboru mezi studenty ve věku 25-29 let silně zaostává za průměrem pro všechny věkové skupiny (pouze 22 % studentů ve věku 25-29 let se rozhodlo pro studium z důvodu získání / rozšíření znalostí v oboru), kdežto mezi nejstaršími studenty se v daném vzorku studentů jednalo o 44 % z nich.

Graf 3: Struktura respondentů podle motivace ke studiu a věku (v %)



Graf 4: Struktura respondentů podle motivace k výběru dané profese a věku (v %)



Stejně jako u předchozí části i zde jsou vidět určité rozdíly podle sledovaných věkových skupin. Jako dva kontrasty proti sobě stojí nejmladší a nejstarší věková skupina (graf 4). Nejmladší studenti jako hlavní motivaci vnímali téměř z poloviny případů snahu pomáhat a podporovat cílovou skupinu oboru speciální pedagogiky a pouze v 10 % případů se tak rozhodli z důvodu nějaké osobní zkušenosti s cílovou skupinou z rodiny nebo okolí. Naopak nejstarší studenti tento důvod udávali dokonce z 26 % a dalších 26 % z nich se pro studium daného oboru rozhodlo kvůli nutnosti splnit potřebnou úroveň

vzdělání pro výkon jejich profese. Motivaci pomáhat a podporovat cílovou skupinu daného oboru uvádělo jen 17 % nejstarších studentů.

Přestože z grafů je patrné, že se motivace ke studiu i ke studiu dané profese mezi některými věkovými kategoriemi liší, přesvědčit se musíme testováním hypotéz. Zde byla jako metoda analýzy z důvodu nenormálního rozdělení obou proměnných zvolena analýza kontingenčních tabulek. Jelikož však obě proměnné, věk i motivace ke studiu obsahují příliš mnoho proměnných pro nízký počet respondentů, byly nejdříve obě proměnné transformovány do nových proměnných s nižším počtem kategorií (viz tab. 3 a 4).

Chí-kvadrát byl na základě těchto hodnot vypočten jako 36,43 a hodnota testované statistiky jako 0,002, což je hodnota menší než 0,01, proto na 99 % hladině významnosti můžeme zamítnout nulovou hypotézu o nezávislosti proměnných motivace ke studiu a věk respondentů. Můžeme tedy tvrdit, že existuje statistická závislost motivace ke studiu a věku respondentů.

Tab. 3. Kontingenční tabulka závislosti motivace ke studiu a věku

Motivace ke studiu		Věk				Celkem
		do 24 let	25-33	34-42	43+	
Zvýšení kvalifikace	Počet	54	69	73	48	244
	%	39,1%	59,5%	51,4%	45,7%	48,7%
Získání, ev. rozšíření znalostí a orientace v oboru	Počet	47	28	38	41	154
	%	34,1%	24,1%	26,8%	39,0%	30,7%
Podnět k dalšímu vzdělávání	Počet	7	10	18	4	39
	%	5,1%	8,6%	12,7%	3,8%	7,8%
Utváření profesní identity	Počet	16	4	7	5	32
	%	11,6%	3,4%	4,9%	4,8%	6,4%
Rozvoj osobních vlastností v oblasti celoživ. vzdělávání	Počet	7	3	5	6	21
	%	5,1%	2,6%	3,5%	5,7%	4,2%
Jiná motivace	Počet	7	2	1	1	11
	%	5,1%	1,7%	0,7%	1,0%	2,2%
Celkem	Počet	138	116	142	105	501
	%	100,0%	100,0%	100,0%	100,0%	100,0%

U testování závislosti mezi motivací ke studiu daného oboru a věku je rozložení hodnot kombinací velmi podobné, což nás vede ke stejnému závěru. Chí-kvadrát je zde spočten jako 39,21 a hodnota testované statistiky 0,00, což je menší než 0,01, proto můžeme opět zamítnout nulovou hypotézu o nezávislosti zkoumaných proměnných. Můžeme tedy tvrdit, že existuje statistická závislost mezi motivací ke studiu daného oboru a věku respondenta.

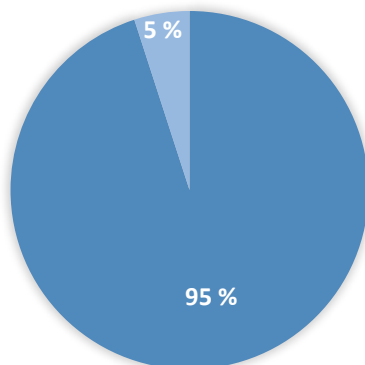
Tab. 4. Kontingenční tabulka závislosti motivace ke studiu daného oboru a věku

Motivace ke studiu daného oboru		Věková skupina				Celkem
		do 24 let	25-33	34-42	43+	
Motivace pomáhat a podporovat cílovou skupinu oboru	Počet	63	34	43	29	169
	%	45,7%	29,3%	30,3%	27,6%	33,7%
Osobní zkušenosti s cílovou skupinou z rodiny či blízkého okolí	Počet	14	20	22	33	89
	%	10,1%	17,2%	15,5%	31,4%	17,8%
Odborně zajímavá práce, které se chci věnovat	Počet	31	29	40	19	119
	%	22,5%	25,0%	28,2%	18,1%	23,8%
Potřeba splnit potřebnou úroveň vzdělání pro výkon dané profese	Počet	15	25	30	21	91
	%	10,9%	21,6%	21,1%	20,0%	18,2%
Jiná motivace	Počet	15	8	7	3	33
	%	10,9%	6,9%	4,9%	2,9%	6,6%
Celkem	Počet	138	116	142	105	501
	%	100,0%	100,0%	100,0%	100,0%	100,0%

Motivace k výběru zařízení pro praxi

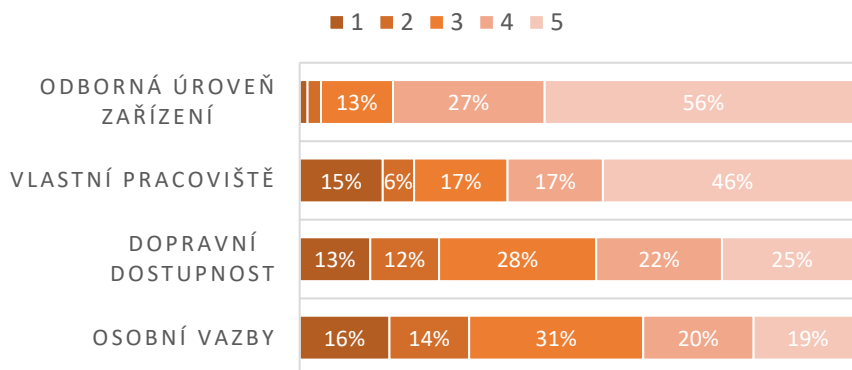
Pro drtivou většinu studentů zodpovídajících tento dotazník je praxe důležitá, pouze 5 % studentů praxi nepovažuje za důležitou.

Graf 5. Vnímání důležitosti praxe respondenty



Při výběru jednotlivých zařízení pro praxi respondenti hodnotili několik faktorů a přiřazovali jim důležitost. Jednalo se o vlastní pracoviště jako takové, dopravní dostupnost do zařízení, osobní vazby na zařízení a odbornou úroveň zařízení. Jak je z tabulky 5 a z grafu 6 jasně patrné, nejvíc rozhodující faktor byla právě odborná úroveň zařízení, která získala průměrnou známku 4,35, a medián hodnot se rovnal 5. Jako zcela rozhodující faktor ji považovalo 283 studentů, tj. 56 % studentů. Druhý nejdůležitější faktor bylo vlastní pracoviště, následováno dopravní dostupností a osobními vazbami. Můžeme si však všimnout, že všechny hodnocené faktory byly studenty průměrně vnímány jako důležité, o čemž vypovídá jak jejich průměrná známka, tak vypočtený medián který lépe popisuje rozmístění hodnot.

Graf 6. Vnímání jednotlivých faktorů při výběru zařízení pro jednotlivý druh praxe (1 = není vůbec důležité; 5 = rozhodující faktor)



Tab. 5. Vnímání jednotlivých faktorů při výběru zařízení pro jednotlivý druh praxe (1 = není vůbec důležité; 5 = rozhodující faktor)

Motivace k výběru zařízení pro jednotlivý druh praxe	1	2	3	4	5	Průměrná známka	Medián
Vlastní pracoviště	74	28	83	85	231	3,74	4
Dopravní dostupnost	63	61	140	112	125	3,35	3
Osobní vazby	80	71	155	98	97	3,12	3
Odborná úroveň zařízení	7	12	64	135	283	4,35	5

Velká většina studentů si volila pro praxi zařízení v oblasti vzdělávání a institucí pro děti (89 %), 18 % oblast sociálních služeb a vzhledem i k nízkému počtu studentů penitenciární pedagogiky i podíl studentů s praxí v takových institucích byl nejnižší (6 %). Jak již bylo z tabulky 5 a grafu 6 patrné, nejvíce rozhodující faktor při výběru místa praxe byla pro 56 % studentů odborná úroveň zařízení. A téměř 74 % pracujících studentů praxe vykonává či vykonávalo v zařízení, ve kterém pracují. Můžeme si tedy položit otázku, zda je motivace výběru zařízení rozdílná pro pracující a nepracující studenty. Stanoveny byly proto následující hypotézy:

H₀: Neexistuje vztah mezi motivací výběru zařízení a tím, zda student pracuje či nikoli.

H_A: Existuje vztah mezi motivací výběru zařízení a tím, zda student pracuje či nikoli.

Pro každý faktor byla vytvořena samostatná kontingenční tabulka (tab. 6-9) a vypočteny chí-kvadrát a hodnota testované statistiky.

Tab. 6. Kontingenční tabulka závislosti důležitosti faktoru vlastní pracoviště na ekonomické aktivitě studenta (1 = není vůbec důležité; 5 = rozhodující faktor)

Pracující / nepracující studenti		Důležitost faktoru - vlastní pracoviště					Celkem
		1	2	3	4	5	
Pracující	Počet	61	24	68	77	228	458
	%	13,3%	5,2%	14,8%	16,8%	49,8%	100,0%
Nepracující	Počet	13	4	15	8	3	43
	%	30,2%	9,3%	34,9%	18,6%	7,0%	100,0%
Celkem	Počet	74	28	83	85	231	501
	%	14,8%	5,6%	16,6%	17,0%	46,1%	100,0%

Chí-kvadrát: 34,00

Hodnota testované statistiky: 0,000 (< 0,01)

Tab. 7. Kontingenční tabulka závislosti důležitosti faktoru dopravní dostupnost na ekonomické aktivitě studenta (1 = není vůbec důležité; 5 = rozhodující faktor)

Pracující / nepracující studenti		Důležitost faktoru – dopravní dostupnost					Celkem
		1	2	3	4	5	
Pracující	Počet	61	55	128	97	117	458
	%	13,3%	12,0%	27,9%	21,2%	25,5%	100,0%
Nepracující	Počet	2	6	12	15	8	43
	%	4,7%	14,0%	27,9%	34,9%	18,6%	100,0%
Celkem	Počet	63	61	140	112	125	501
	%	12,6%	12,2%	27,9%	22,4%	25,0%	100,0%

Chi-kvadrát: 6,53

Hodnota testované statistiky: 0,163 (> 0,05)

Tab. 8. Kontingenční tabulka závislosti důležitosti faktoru osobní vazby na ekonomické aktivitě studenta (1 = není vůbec důležité; 5 = rozhodující faktor)

Pracující / nepracující studenti		Důležitost faktoru – osobní vazby					Celkem
		1	2	3	4	5	
Pracující	Počet	76	60	140	89	93	458
	%	16,6%	13,1%	30,6%	19,4%	20,3%	100,0%
Nepracující	Počet	4	11	15	9	4	43
	%	9,3%	26,6%	34,9%	20,9%	9,3%	100,0%
Celkem	Počet	80	71	155	98	97	501
	%	16,0%	14,2%	30,9%	19,6%	19,4%	100,0%

Chi-kvadrát: 8,37

Hodnota testované statistiky: 0,079 (> 0,05)

Tab. 9. Kontingenční tabulka závislosti důležitosti faktoru odborná úroveň zařízení na ekonomické aktivitě studenta (1 = není vůbec důležité; 5 = rozhodující faktor)

Pracující / nepracující studenti		Důležitost faktoru – odborná úroveň					Celkem
		1	2	3	4	5	
Pracující	Počet	6	10	55	119	268	458
	%	1,3%	2,2%	12,0%	26,0%	58,5%	100,0%
Nepracující	Počet	1	2	9	16	15	43
	%	2,3%	4,7%	20,9%	37,2%	34,9%	100,0%
Celkem	Počet	7	12	64	135	283	501
	%	1,4%	2,4%	12,8%	26,9%	56,5%	100,0%

Chi-kvadrát: 9,46

Hodnota testované statistiky: 0,050 (= 0,05)

Pouze u faktoru vlastní pracoviště můžeme zamítnout nulovou hypotézu, což znamená, že zde byla zjištěna statisticky významná závislost míry důležitosti faktoru vlastní pracoviště na ekonomické aktivitě studenta.

Z tabulky 6 dokonce můžeme vyčíst, že pro téměř 50 % pracujících studentů je vlastní pracoviště při výběru zařízení pro praxi klíčové.

Na hranici statistické významnosti je zamítnutí hypotézy o nezávislosti faktoru odborná úroveň zařízení a ekonomické aktivity studenta. Hypotézu můžeme zamítnout, avšak statistická významnost není zdaleka tak silná jako u faktoru vlastní pracoviště.

Žádný statisticky významný rozdíl nebyl prokázán u faktoru dopravní dostupnost, kde byla hodnota testované statistiky výrazně vyšší i než 0,1. Můžeme tedy tvrdit, že rozhodování o výběru zařízení je stejné pro všechny studenty bez ohledu na to, zda pracují či nikoli.

Stejně závěry by byly zjištěny také pomocí analýzy rozptylu ANOVA. Statistický rozdíl mezi skupinou pracujících a pouze studujících studentů byl zjištěn pouze pro faktor vlastní pracoviště a odborná úroveň zařízení. Pro zbylé dva faktory nebyl zjištěn žádný rozdíl.

Závěrem

V tomto příspěvku jsme reflektovali podstatu motivace a to konkrétně u studentů studijních programů Speciální pedagogiky a Resocializační a penitenciární pedagogiky na Univerzitě Jana Amose Komenského Praha s.r.o.. Tématu motivace jsme se věnovali optikou sociodemografické struktury, kde jsme se zaměřovali na obecné ukazatele samotných studentů – jako je např. věk, pohlaví, dosažené vzdělání atd. A dále jsme se zajímali o motivaci ke studii s k výkonu povolání. V rámci každé profesní přípravy je stěžejní odborná praxe, i v této oblasti jsme hledali motivační klíč studentů.

Pomáhající profese mají značnou přitažlivost – atraktivitu na trhu práce, která může zapříčinit, že je pracovník ochoten vykonávat tuto náročnou práci i při nižším finančním ohodnocení, než jaké se mu nabízí v některých jiných profesích. Pomáhající profese kladou na pracovníky specifické nároky jako je například psychická zdatnost, odbornost, schopnost komunikačních dovedností, důvěryhodnost, náklonnost (vlídnost, ochota, láska), trpělivost a vcítění. Pro úspěšné naplnění profese v kontextu pomáhající profese musí být člověk vybaven nejen osobnostně, ale i výchova a sebe-výchova, zde hraje nezanedbatelnou roli. Studenti jsou motivováni především pocitem smysluplné práce a možností stát se odborníkem v daném oboru. Velká část studentů popisovala svojí motivaci jako proces, který má úzkou provazbu na profesní identitu. A právě díky sebezkušenostní podstatě je jejich motivace silnější či stabilnější.

Tento článek je dílčím výstupem interního výzkumného projektu Univerzity Jana Amose Komenského Praha s.r.o. s názvem „Výzkumná analýza strategie řešení a realizace pedagogické praxe na Katedře speciální pedagogiky“ realizovaného v letech 2020 a 2021.

Bibliografie

- Géringová, J. 2011. *Pomáhající profese: tvořivé zacházení s odvrácenou stranou*. Praha: Triton, 200 s. ISBN 978-80-7387-394-3.
- Guggenbühl-Craig, A. 2007. *Nebezpečí moci v pomáhajících profesích*. Praha: Portál, 120 s. ISBN 978-80-7367-302-4.
- Hartl, P., Hartlová, H. 2000. *Psychologický slovník*. Praha: Portál, 774 s. ISBN 80-7178-303-X.
- Chráaska, M. 2016. *Metody pedagogického výzkumu*. Praha: Grada Publishing a.s., 256 s. ISBN 978-80-247-5326-3.
- Jankovský, J. 2003. *Etika pro pomáhající profese*. Praha: Triton, 224 s. ISBN 80-7254-329-6.
- Kopřiva, K. 2016. *Lidský vztah jako součást profese*. Praha: Portál, 152 s. ISBN 978-80-262-0528-9
- Stárek, L. a Klugerová, J. 2021. Model odborné praxe a charakteristika studentů Katedry speciální pedagogiky. *Štúdie zo špeciálnej pedagogiky/Studies in Special Education*, 2021, ročník 10, no. 2, s. 108-124. ISSN 2585-7363.
- Stárek, L. a kol. 2021. *Speciálně pedagogická praxe jako významný komponent pregraduální přípravy studentů - Student praxe profese/Special education work placement as a crucial component of undergraduate student preparation - Student practice profession*. Praha: Univerzita Jana Amose Komenského Praha s.r.o., 154 s. ISBN 978-80-7452-208-6.
- Stárek, L. a kol. 2021. *Vybrané aspekty ovlivňující edukační proces dítěte*. Praha: Univerzita Jana Amose Komenského Praha s.r.o., 152 s. ISBN 978-80-7452-203-1.
- Víšek, J., Kroupa, P., 2020. Moderní právní stát, stabilita práva a právní jistota. KRZYŽANKOVÁ (EDS.), Katarzyna Žák. *Právo jako multidimenzionální fenomén: Pocta Aleši Gerlochovi k 65. narozeninám*. Plzeň: Vydavatelství a nakladatelství Aleš Čeněk, 800 s. ISBN 978-80-7380-797-9.
- Vybíralová, M. 2018. *Pomáhající profese - co je to, definice, vysvětlení, příklad, informace* [online] Praha: Bezplatná právní poradna, 2018. [cit. 15.11.2020]. Dostupné z: <https://www.bezplatnapravniporadna.cz/ruzne/pravnicky-slovník/36769-pomahajici-profese-co-je-to-definice-vysvetleni-priklad-informace.html>.
- Zpěvák, A., Kohout, M., Víšek, J. a Fiala, Z. The Importance of Personnel Evaluation Activities of the Armed Forces — Evaluation Methods, Taking Into Account Certain Aspects of Czech Private Law. *Internal Security* [online]. 2016, 8(2), 7-18 [cit. 2021-10-17]. <https://doi.org/10.5604/01.3001.0010.2267>

Mgr. Lukáš Stárek, Ph.D., MBA, DBA

Univerzita Jana Amose Komenského Praha s.r.o.

Katedra speciální pedagogiky/ Department of Special Education

Roháčova 63 Praha 3, 130 00

ORCID iD - 0000-0002-6068-215X

starek.lukas@ujak.cz

PaedDr. Jarmila Klugerová, Ph.D.

Univerzita Jana Amose Komenského Praha s.r.o.

Katedra speciální pedagogiky/ Department of Special Education

Roháčova 63 Praha 3, 130 00

ORCID iD - 0000-0002-7174-3704

klugerova.jarmila@ujak.cz