

DOI: <https://doi.org/10.54937/ssf.2022.21.4.28-34>

Výtvarné zobrazenie Dolného Kubína a jeho okolia v tvorbe Arnolda Weisza-Kubínčana

Artistic Depiction of Dolný Kubín and its Surroundings in the Work of Arnold Weisz-Kubínčan

Michal Čajka

Abstract

The article focuses on the artistic interpretation of Dolný Kubín and its immediate surroundings by an important representative of the expressionist position of Slovak modernism – Arnold Weisz-Kubínčan. Through his work, he demonstrated his unique relationship with the region to which he immigrated as a child.

Keywords: Slovak modernism. Arnold Weisz-Kubínčan. Orava region. Dolný Kubín. Landscape painting.

Úvod

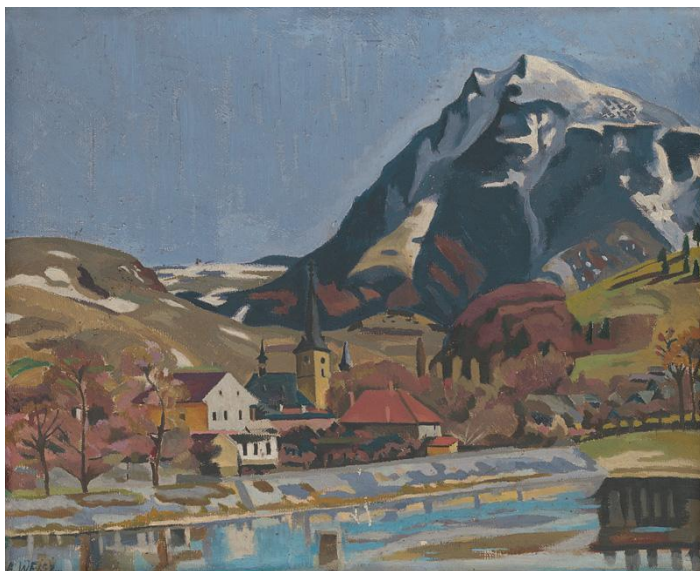
Umelecký prejav Arnolda Weisza-Kubínčana bol poznačený aktuálnou berlínskou expresionistickou tvorbou, ktorú poznal počas svojho pobytu v tomto meste. Rozvíjal ju však v prostredí provinčného mestečka Dolný Kubín a jeho vidieckeho okolia, ktoré považoval za svoje rodisko. Ako prisťahovalec židovského pôvodu sa dostal do cudzieho prostredia, ktorého čaru podľahol. Krajina dolnej Oravy a jej ľud sa stal priestorom jeho umeleckého skúmania. Týmto príspevkom sa pokúsime o zhodnotenie osobitného maliarskeho prístupu k téme reflexie konkrétnej dolnooravskej krajiny vo výtvarnom umení.

Curriculum vitae

Arnold Weisz sa narodil 3. marca 1898 v pruskom meste Usch (v súčasnosti Ujście vo veľkopol'skom vojvodstve). Jeho rodičmi boli Samuel Weisz a Julia, rodená Simon. Priezvisko Weisz sa niekedy vyskytovalo aj v tvaroch Weiss a Weis. Otec pracoval ako zubný technik. Arnold bol tretím zo štyroch detí. Do Dolného Kubína sa rodina presťahovala niekedy medzi rokmi 1899 – 1903 (Kiss-Szemán, 2016, s. 129).

V rokoch 1913 – 1917 študoval dekoratívne sochárstvo na Umelecko-priemyselnej škole v Budapešti u profesorov Lajosa Mátraiho, Imre Simaya a Gézu Udvaryho. V roku 1917 narukoval do rakúsko-uhorskej armády. Po

skončení prvej svetovej vojny pokračoval v rokoch 1920 až 1923 v štúdiách v hlavnom meste Nemecka v Berlíne. Nepoznáme síce školu, ktorú navštevoval, vieme však, že štúdium sochárstva opustil a začal sa venovať grafike a maľbe (Kiss-Szemán, 2016, s. 137 – 139, 142 – 144). Pobyt v Berlíne ovplyvnil tvorbu Weisza-Kubínčana zásadným spôsobom. Spoznal tu aktuálny nemecký expresionizmus a osobne aj niektorých výtvarných umelcov.

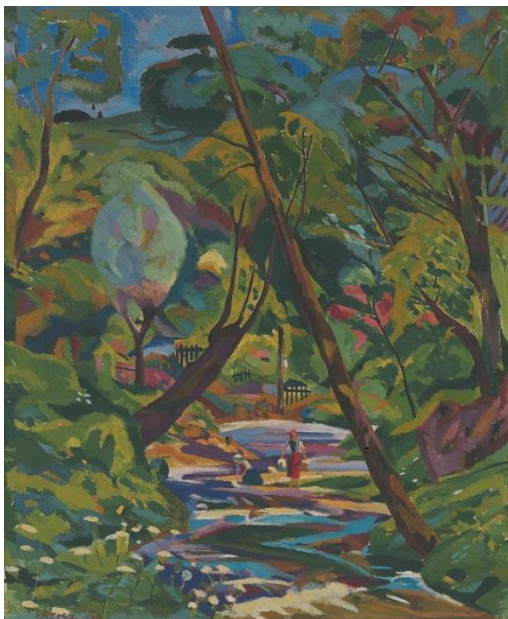


Obr. 1 Arnold Peter Weisz-Kubínčan, Pohľad na Dolný Kubín, okolo 1930,
Oravská galéria v Dolnom Kubíne

Život v Dolnom Kubíne môžeme vymedziť rokmi 1923 až 1934. Jeho tunajšie existenčné podmienky boli veľmi zlé, čo dokumentuje svedectvo Júliusa Dzureka: „...Zariadil si v zadnej izbičke vetchej drevenice ateliér. Nízka podlaha, oblôčik na dľaň, v jednom kúte bahriková pec, v druhom chudobná posteľ, v prostriedku stôl, stoličky, pri oblôčku skladací stojan a každý voľný priestor založený plátnami, papiermi, farbami, štetcami, hrncami a rôznymi riadmi. Pokiaľ boli dvere zavreté, popri farbách výrazne sa predierala stuchlina. Weisz bol mimoriadne skromný človek, výzorom až asketický zjav. Z ošúchaného, plantajúceho sa odevu, na vysokom tenkom krku hrdo sa niesla vychudnutá hlava,...“ (Ilečková, 1970, nestr.). Počas pobytu v Dolnom Kubíne, niekedy pred rokom 1930, začal Weisz-Kubínčan verejne vystupovať ako umelec. (Štefunko, 1946, s. 233 – 234).

V roku 1934 sa presťahoval do Martina. Roky strávené v tomto meste boli z hľadiska umeleckej produkcie a výstavnej činnosti veľmi plodným obdobím. Naďalej však žil v chudobe. V roku 1939 sa pod vplyvom zhoršujúcej sa protizidovskej situácie dal pokrstiť a prijal meno Peter. Od roku 1944 sa musel ukrývať a napokon, po prezradení, o okolnostiach ktorého sa výpovede líšia, bol odvedený do koncentračného tábora, kde v roku 1944

zahynul. Dodnes nevieme presne, ktorý koncentračný tábor to bol, najčastejšie sa uvádza Sachsenhausen (Kiss-Szemán, 2016, s. 149, 152, 162, 166).



Obr. 2 Arnold Peter Weisz-Kubínčan, Kubínsky potok, 1930,
Oravská galéria v Dolnom Kubíne

Námetový repertoár Weisza-Kubínčana

Dielo Arnolda Weisza-Kubínčana môžeme rozdeliť do niekoľkých základných námetových okruhov. Medzi počtom dominantnú patrí žánrová maľba, ktorá umelecky interpretuje maliarove okolie a svet ľudí v ňom žijúcich a pracujúcich. Tak ako nemeckí expresionisti zachytávali ruch nemeckých miest a so silným sociálnym cítením prezentovali príbehy ich obyvateľov, tak sa aj Weisz-Kubínčan zaujímal o ľudí a ich vnútorný svet, starosti či životné skúsenosti. Ľudí maľoval spolu s ich prostredím v určitej výrazovej jednote. Vyjadroval tak emócie, smútok, bolesť, strach, ale aj radosť a pokoj. Sám sa vyjadril: „*Pravda, ide mi pri výtvarnom tlmočení slovenských hôr a ľudí o svojský, osobitý výraz. Nechcem popisne prenášať vonkajší svet na svoje plátna, usilujem sa ho drammatizovať, vyjadrovať jeho hĺbku a vnútorný rytmus. Mne je krajinný a typový motív otázkou predovšetkým výtvarnou, a preto pri mojich obrazoch mnohých mylí, že je v nich toľko formálnej a kompozičnej problematiky. Ale opakujem, nie je to nijaká afektovanosť ani úmyselné komplikovanie výtvarného podania, ide mi o plný, rušný, dramatický a expresívny maliarsky výraz, ktorý by neopakoval to, čo sa už dosiahlo v doterajšom vývoji, ale hľadal novú maliarsku krásu*“ (A. M., 1937, s. 5).

Weisz-Kubínčan maľoval aj krajinu, mestské a rurálne prostredie, často s figurálnou štafážou. K niektorým figurálnym motívom sa neustále vracal, obľúbené sú maľby pastierov, bačov, ďalej poľovačky, rybačky, svet vidieckeho človeka, pracovné aj sviatočné námety, motívy divých zvierat, jazdcov a koní. Poľovníctvo a rybárstvo ho zaujímalo aj z toho dôvodu, že ich sám praktizoval. Venoval sa však aj portrétom, aktom, sakrálnym kresťanským témam a menej aj zátišiam.

Oravské inšpirácie

Vzťah ku kraju, ktorý považoval za svoje rodisko, vyjadril aj používaním prímena Kubínčan. Sám hovoril: „*Ved', tak sa mi vidí, že mňa Orava spravila maliarom. Už v Pešti na akadémii profesori sa čudovali a zazlievali mi, že maľujem iba motívy zo svojho rodného kraja v inom podaní, ako to robili niektorí moji vtedajší kolegovia*“ (A. M., 1937, s. 5). Dokázal sa so svojím krajom nielen ľudsky stotožniť, ale vyhovoval mu aj z hľadiska formovania jeho maliarskeho názoru. Tvrdil: „*Mne život a rytmus našej Oravy učaroval. Vrchy aj ľudia. To bol môj svet a tým sa sýtla moja výtvarná fantázia. Mnohí nechápu, ako som mohol zakotviť v tejto oravskej tematike a chcu mi nahovoriť, že len podľa príkladu Benkovho, Bazovského a Alexyho maľujem slovenské motívy. Ale z iného som vyšiel, zo zrastenosti s rodným krajom*“ (A. M., 1937, s. 5).

Už počas štúdia v Berlíne vytvoril v roku 1922 technikou suchej ihly pohľad na Dolný Kubín (Kiss-Szemán, 2016, s. 16 – 17). Napriek istým otáznikom, ktoré sa týkajú datovania niektorých diel Weisza-Kubínčana, môžeme konštatovať, že najstaršie zachované diela sú datované do záveru 20. rokov 20. storočia. Do roku 1934, keď sa presťahoval do Martina, dominovali motívy z Oravy celej jeho krajinárskej a žánrovej tvorbe. Súvisí to, samozrejme, aj s chudobou umelca, ktorá mu bránila cestovať a predpokladáme, že väčšinu námetov v plenéri objavil idúc peši. Aj po roku 1934 sú datované niektoré oravské motívy, nie je to však prekvapujúce, duchovná spätosť s Oravou mu ostala a okrem toho v Dolnom Kubíne žila jeho rodina a občas tu za ňou s najväčšou pravdepodobnosťou chodil.

Topografia maliarovho diela

Pri štúdiu diela Weisza-Kubínčana sme vychádzali z digitalizovaných obrazov na webe umenia, ďalej z knižne publikovaného diela, menej z vystavených originálov. Na webe umenia bolo v čase písania štúdie (november 2021) 1 424 diel, z ktorých väčšina tu mala uverejnenú aj fotografickú reprodukciu. O živote a diele umelca bola v roku 2016 napísaná doteraz jediná monografia z pera Zsófie Kiss-Szemán. Z vyššie uvedených údajov môžeme predpokladať, že veľká skupina diel je motivicky venovaná Orave, jej krajine, resp. ľudu. Oveľa menšiu skupinu tvoria oravské motívy,

ktoré sa dajú jasne lokalizovať, resp. ich oravský námet je preukázateľný ich pomenovaním.



Obr. 3 Arnold Peter Weisz-Kubínčan, Choč, 1938,
Turčianska galéria v Martine

Zo všetkých verejne publikovaných diel sme vyčlenili skupinu iba 23 malieb, kresieb a jednej grafiky, ktoré sú spoľahlivo venované oravským námetom. Z nich najviac má ako námet maliarove bydlisko Dolný Kubín. Z rokov 1925 – 1930 pochádza jediná grafika z kolekcie, pohľad na mesto od rieky Oravy vyhotovený technikou suchej ihly. V roku 1930 vznikla olejomalba Kubínsky potok. Predpokladáme, že zobrazuje dnes už neexistujúci tok potoka tesne pred jeho pôvodným vyústením do Oravy. Dolnému Kubínu sú venované tri kresby ceruzou, z ktorých iba jedna je datovaná a to do rokov 1930 – 1935. Dve zobrazujú hlavnú kubínsku ulicu poniže námestia a jedna nábrežie Oravy s budovou kostola v pozadí. Posledným dielom s touto témou je olejomalba nazvaná Pohľad na Dolný Kubín z obdobia okolo roku 1930. V popredí je umiestnená rieka Orava a v pozadí maliarov obľúbený Choč.

Ďalšia skupina diel bola namaľovaná v blízkom okolí Dolného Kubína. Dve maľby sú venované Záskaliu. Jeden obraz je olejomalba na lepenke a je datovaný na sklonok 20. rokov 20. storočia, druhý je akvarel kombinovaný s tušom na papieri a pochádza z obdobia okolo roku 1930. Zo záveru 20. rokov pochádza olejomalba nazvaná Cesta na Revišné. Okolo roku 1930 namaľoval olejom Weisz-Kubínčan aj pohľad na Veličnú. Zatiaľ nevieme lokalizovať olejomalbu Motív od Dolného Kubína, ktorý je len rámcovo datovaný do obdobia 1930 – 1944. Naopak, predpokladáme, že pastel nazvaný Oravský motív, ktorý vznikol okolo roku 1930, zobrazuje dedinu Kňažia.

Veľmi obľúbeným motívom Weisza-Kubínčana bol Choč. Maľoval ho a kreslil s figurálnou, zvieracou i ľudskou štafážou. Príkladom je pastel na papieri nazvaný Choč a žena, datovaný okolo roku 1935, ďalej lavírovaná kresba tušom Horské lúky pod Chočom z rokov 1935 – 1940, ako aj dve olejomalby, obe nazvané jednoducho Choč, jedna z roku 1938 a druhá maľovaná po roku 1940. Medzi rokmi 1933 – 1936 bol pastelom namaľovaný pohľad na Trniny, výrazný vrch nad Veľkým Bystercom. Okolo roku 1933 umelec rovnako pastelom namaľoval jediný známy pohľad na Roháče. Päť diel, z toho tri kresby tušom, jeden pastel a jeden akvarel spodobujú oravskú krajinu, v štyroch prípadoch je to prostredie oravskej dediny. Podľa datovania všetky vznikli až počas martinského pobytu maliara a spája ich aj to, že nedokážeme presne lokalizovať motívy týchto diel a pojem Orava sa odzrkadľuje iba v ich názve.

Ilustrovaný sprievodca Oravou

Ilustrovaný sprievodca Oravou bol prvým dôležitým umeleckým úspechom Arnolda Weisza-Kubínčana. Knižné dielo Antona Kociana vydal v roku 1933 miestny odbor Matice Slovenskej v Dolnom Kubíne. V sprievodcovi bolo publikovaných 48 ilustrácií Arnolda Weisza-Kubínčana, ktoré môžeme rozdeliť na popisné, ktoré prezentujú významné oravské atrakcie a pamiatky, a na ilustrácie voľne previazané s obsahom knihy.

K prvej skupine patria kresby kaštieľa v Mokradi, oravskej kveteny a fauny, ľudovej architektúry, interiéru chalupy v Lokci, ulice v Záskalí, kostolov v Tvrdošíne a Leštínach, Veľkého Rozsutca, ďalej pohľady na Dolný Kubín, Choč, útulňu pod Chočom, pohľady na Oravský hrad, turistické útulne v Roháčoch, ako aj motívy roháčskych jazier a vrchov, Oravíc a útulne na Babej hore.

Druhú skupinu, ktorá bola Weiszovi-Kubínčanovi motivicky bližšia, tvoria rôzne figuratívne scény. Kresby turistu v horách, žien brodiacich riekou či ohnutých vo vetre, rybára na Orave, výjavu požiaru, ľudí v kroji, betlehemcov z Krušetnice, striedajú pastierske motívy dojenia ovečiek na salaši, figúry fajčiarov fajok, drevorubačov, pltníkov v kňažianskej tiesňave a viaceré pracovné motívy.

V ilustráciách, často komorných, spoznávame typický rukopis Arnolda Weisza-Kubínčana, vzťah k dramatickým akcentom sa mohol prejavovať najmä pri figurálnych kompozíciách. Vnáša do nich napätie, sebe vlastné expresionistické polohy tvorby. Pri statickejších spodobeniach oravských atrakcií sa prejavil jeho výtvarný názor aspoň v rovine výtvarných výrazových prostriedkov, spôsobom vedenia línií a čiar.

Zhodnotenie

Tvorba Arnolda Petra Weisza-Kubínčana má veľký potenciál v zapojení do edukatívneho prostredia a to nielen výtvarnej výchovy. Na jeho maliarskom rukopise je možné vysvetliť princípy moderného jazyka výtvarného umenia, jeho základnú terminológiu. Významný je aj celkový vzťah umelca k svojmu okoliu, ktoré dokázal osobitne a nezameniteľne interpretovať v dramatickej rovine plnej emócií. Na neposlednom mieste môžeme pripomenúť aj silný osobný životný príbeh Weisza-Kubínčana. Jeho obrazy poskytujú recipientom komplexnú výpoveď o viacerých rysoch jeho života a umeleckého názoru.

Bibliografia

- Abelovský, Ján – Bajcurová, Katarína. 1997. Výtvarná moderna Slovenska. Maliarstvo a sochárstvo 1890 – 1949. Bratislava: Slovart, 1997. 670 s. ISBN: 80-71451-88-6
- A. M. 1937. Pred výstavou akademického maliara A. Weisza-Kubínčana v Žiline. In Slovenský denník, 1937, roč. XX, 11. jún 1937, č. 132, s. 5.
- Ilečková, Silvia. 1970. Arnold Weisz-Kubínčan. Katalóg výstavy. Dolný Kubín : Oravská galéria, 1970, nestr.
- Ilečková, Silvia. 1990. Expresionizmus a moderné slovenské umenie. K dielu Arnolda Weisza-Kubínčana. In ARS. Pramene moderného slovenského výtvarného umenia. Bratislava : Veda, 1990, s. 83 – 89.
- Kiss-Szemán, Zsófia. 2016. Arnold Peter Weisz-Kubínčan. Hľadanie identity. Bratislava : Galéria mesta Bratislavy, 2016. 223 s. ISBN 9788089340767
- Štefunko, Fraňo. 1946. Arnold Peter Weisz-Kubínčan. In Slovenské pohľady, 1946, roč. LXII, č. 5, s. 233 – 234.

Mgr. et Mgr. Michal Čajka, PhD.

Katedra výtvarnej výchovy

Katolícka univerzita v Ružomberku, Pedagogická fakulta

Nám. A. Hlinku 56, 034 01 Ružomberok

michal.cajka@ku.sk