

DOI: <https://doi.org/10.54937/ssf.2022.21.4.82-89>

## **Zhodnocení distanční výuky v hudebním oboru na základních uměleckých školách Královéhradeckého kraje**

### **Evaluation of the Distance Education in the Field of Music at the Elementary Art Schools of the Hradec Kralove Region**

Ludmila Kroupová

#### **Abstract**

In 2021, a research was conducted in the Hradec Kralove Region, the aim of which was to find out how teachers and parents of pupils in the field of music in basic art schools view changes in the educational process in connection with distance education. The paper informs about the development of research and presents the first few, already evaluated results.

**Keywords:** Research. Music field. Distance learning. Elementary art school.

#### **Úvod**

V České republice je momentálně zřízeno 523 základních uměleckých škol, které navštěvuje více než čtvrt milionu dětí, jichž se pochopitelně dotkla distanční výuka zavedená v důsledku pandemie COVID-19. Ve školním roce 2019/20 byly základní umělecké školy společně s ostatními typy škol uzavřeny 11. 3. 2020 a pro individuální výuku v hudebním oboru se otevřely 11. 5. 2020. Školní rok 2020/21 pak probíhal převážně distančně: uzavřeny pro prezenční výuku byly základní umělecké školy od 14. 10. 2020 (od 5. 10. platilo omezení pro oblast pěvecké výchovy) do 24. 11. 2020 a v novém kalendářním roce se pro individuální výuku definitivně otevřely až 12. 4. 2021. Od pololetí školního roku 2019/20 tedy strávili žáci i pedagogové distanční výukou více než sedm měsíců (v hromadných předmětech jako je hudební nauka, ansámblový zpěv nebo orchestry to bylo ještě výrazně více) a během této doby čelily obě skupiny novým výzvám ve výukové praxi.

V následujícím příspěvku je předkládán souhrn zkušeností pedagogů a žáků (respektive jejich rodičů) hudebního oboru základních uměleckých škol tak, jak byl zjištěn provedeným dotazníkovým průzkumem. Jelikož rozsah příspěvku neumožňuje podrobně se věnovat vyhodnocení všech dotazníkových položek, byly k analýze vybrány následující otázky:

1.) Vedl přechod na distanční výuku u Vašeho žáka/dítěte k některým z uvedených negativních důsledků?

2.) Co podle Vašeho názoru limitovalo kvalitu distanční výuky?

Výzkum byl původně zamýšlen pouze jako zpětná vazba pro potřeby ředitelů základních uměleckých škol v Královéhradeckém kraji (informace do výročních zpráv apod.), ovšem během pilotáže byl zaznamenán zvýšený zájem o účast na dotazníkovém šetření - celkem se zúčastnilo 1260 respondentů z řad pedagogů a rodičů.

### Metodologie výzkumu

Výzkum byl distribuován formou dotazníku v MS Google Forms. Dotazník obsahoval čtrnáct otázek, přičemž kombinoval otázky uzavřeného<sup>1</sup>, polouzavřeného i otevřeného typu. Základní metodou sběru dat byla metoda CAWI<sup>2</sup>. Výzkum byl anonymní, od účastníků byl získáván pouze údaj o jejich roli (pedagog/rodič) a vyučovaném/navštěvovaném hudebním nástroji. Získaná data byla stažena (soubor typu csv) a zabezpečena. Výzkumné otázky si kladly za cíl zjistit, jak nahlízejí na změny ve vzdělávacím procesu v souvislosti s distanční výukou pedagogové a rodiče žáků hudebního oboru základních uměleckých škol. Pedagogové i rodiče zodpovídali dotazník s totožnými otázkami (pouze přizpůsobenými jejich roli), takže výsledná data lze vyhodnotit nejen v rámci jednotlivých otázek, nýbrž umožňují také komparaci mezi oběma výzkumnými skupinami. Výběr respondentů byl omezen na oblast hudebního oboru, jelikož je v něm oproti ostatním oborům (výtvarný, taneční, literárně dramatický) převaha individuální výuky, což umožnilo v otevřených otázkách velmi autentické výpovědi.

### Analýza a interpretace odpovědí na otázku zaměřenou na negativní důsledky distanční výuky

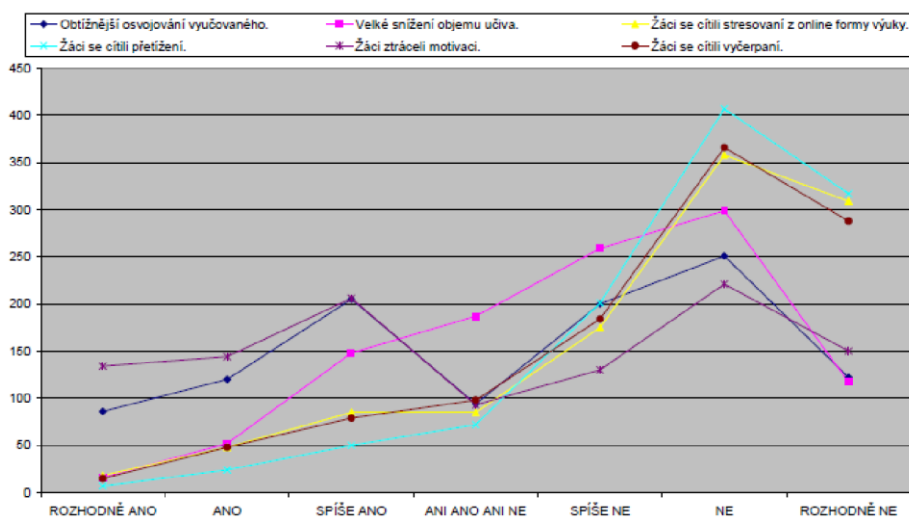
K zobrazení dosažených výsledků byl použit typ *spojnicového grafu* se značkami zobrazenými v každé hodnotě. Osa *x* obsahuje typy odpovědí, osa *y* počty respondentů. Tato konkrétní otázka obsahovala šest podotázek, respondenti vybírali odpověď ke každé z nich. Graf 1 obsahuje odpovědi rodičů, Graf 2 odpovědi pedagogů.

---

<sup>1</sup> Jednalo se o uzavřené otázky výběrové i výčtové.

<sup>2</sup> Computer Assisted Web Interview – respondenti jsou požádáni o vyplnění elektronického dotazníku, jedná se o metodu průzkumu vhodnou pro rychlé oslovení větší skupiny lidí

Graf 1: Odpovědi rodičů žáků hudebního oboru na otázku *Vedl přechod na distanční výuku u Vašeho dítěte k některým z uvedených negativních důsledků?* (zdroj: vlastní)



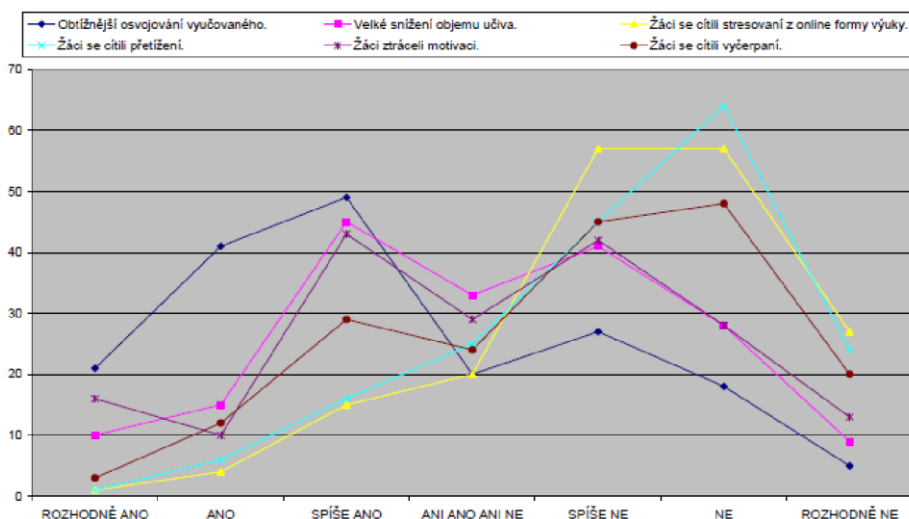
Tabulka 1 a Tabulka 2 uvádějí procentuální zastoupení typů odpovědí u jednotlivých podotázek.<sup>3</sup> Kvůli prostorovým možnostem tabulek jsou typy odpovědí ve spodním řádku nahrazeny čísly (1 – rozhodně ano, 2 – ano, 3 – spíše ano, 4 – ani ano, ani ne, 5 – spíše ne, 6 – ne, 7 – rozhodně ne). Pro lepší orientaci jsou nejnižší hodnoty zvýrazněny červeným podkladem, nejvyšší pak zeleným.

Tabulka 1: Procentuální rozložení odpovědí u jednotlivých otázek u rodičů žáků hudebního oboru (zdroj: vlastní)

Obtížnější osvojování vyučovaného.	8%	11%	19%	9%	19%	23%	11%
Velké snížení objemu učiva.	1%	5%	14%	17%	24%	28%	11%
Žáci se cítili stresováni z online formy výuky.	2%	4%	8%	8%	16%	33%	29%
Žáci se cítili přetížení.	1%	2%	5%	7%	19%	38%	29%
Žáci ztráceli motivaci.	12%	13%	19%	9%	12%	21%	14%
Žáci se cítili vyčerpaní.	1%	4%	7%	9%	17%	34%	27%
	1	2	3	4	5	6	7

<sup>3</sup> Převedení z absolutních čísel na procentní podíly bylo nutné, jelikož srovnávané skupiny (rodiče žáků a pedagogové) nejsou z již podstaty věci zastoupeny rovnoměrně. Z počtu 1260 respondentů je násobně více rodičů (1078) oproti pedagogům (182).

Graf 2: Odpovědi pedagogů hudebního oboru na otázku *Vedl přechod na distanční výuku u Vašich žáků k některým z uvedených negativních důsledků?* (zdroj: vlastní)



Tabulka 2: Procentuální rozložení odpovědí u jednotlivých otázek u pedagogů hudebního oboru (zdroj: vlastní)

Obtížnější osvojování vyučovaného.	12%	23%	27%	11%	15%	10%	3%
Velké snížení objemu učiva.	6%	8%	25%	18%	23%	15%	5%
Žáci se cítili stresováni z online formy výuky.	1%	2%	8%	11%	31%	31%	15%
Žáci se cítili přetížení.	1%	3%	9%	14%	25%	35%	13%
Žáci ztráceli motivaci.	9%	6%	24%	16%	23%	15%	7%
Žáci se cítili vyčerpaní.	2%	7%	16%	13%	25%	27%	11%
	<b>1</b>	<b>2</b>	<b>3</b>	<b>4</b>	<b>5</b>	<b>6</b>	<b>7</b>

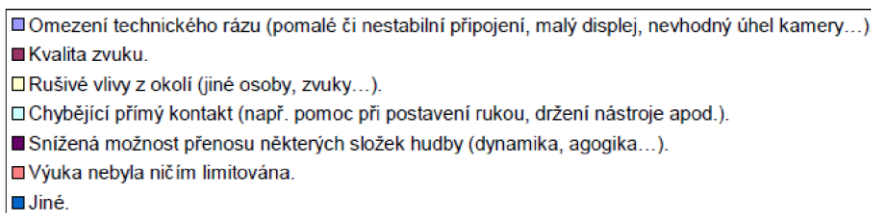
Z obou grafů i tabulek lze vyčíst, že je vnímání negativních vlivů u obou skupin v mnoha ohledech odlišné. Až neočekávaně zajímavá je sjednocenost v odpovědích rodičů žáků – ve všech podotázkách se objevuje nejvyšší procento odpovědí v pásmu „ne“ a až na výjimku u podotázky „Žáci ztráceli motivaci.“ (kde jsou zároveň počty odpovědí rozvrstveny nejrovnoměrněji) je procento nejnižší v pásmu „rozhodně ano“. Celkově jsou vyšší hodnoty situovány do pravé části tabulky, tedy do pásem „spíše ne“, „ne“, „rozhodně ne“. Je tedy zřejmé (a v konečném důsledku potěšující), že rodiče žáků nevnímají distanční výuku v hudebním oboru základních uměleckých škol v zásadě negativních souvislostech a u svých dětí vesměs negativní vlivy nepozorují.

Pedagogové naproti tomu vnímají problematiku diverzifikovaněji. Shoda s rodiči žáků panuje v polovině podotázek („*Žáci se cítili stresováni z online formy výuky.*“, „*Žáci se cítili přetížení.*“, „*Žáci se cítili vyčerpání.*“). Dvě první podotázky („*Obtížnější osvojování vyučovaného.*“, „*Velké snížení objemu učiva.*“) vnímají pedagogové zcela opačně (nejvyšší procento odpovědí je v pásmu „spíše ano“ a nejméně v pásmu „rozhodně ne“). Je velmi pravděpodobné, že toto rozložení je dáno hlubším vhladem do oblasti výukových metod a učiva. Pedagogové z podstaty své práce mají přehled o postupu a rychlosti práce svých žáků i o množství učiva, které mohou během daného časového úseku zvládnout, a zároveň mohou obojí porovnávat v rámci svých zkušeností s prezenční výukou. Pátou podotázku („*Žáci ztráceli motivaci.*“) vnímají pedagogové velmi nejednoznačně – nejnižší a nejvyšší počty odpovědí jsou poněkud netypicky umístěny hned v sousedních pásmech („ano“ a „spíše ano“). Tento výsledek lze chápat jako výpověď o individuálním charakteru výuky hudebního oboru. Celkové rozložení odpovědí není u pedagogů tak jednoznačné jako u rodičů, nicméně i u nich se vyšší hodnoty vyskytují spíše v pásmech svědčících o tom, že přestože vnímají distanční výuku jako komplikaci, která může na žácích zanechávat negativní důsledky, je tomu tak jen v některých oblastech.

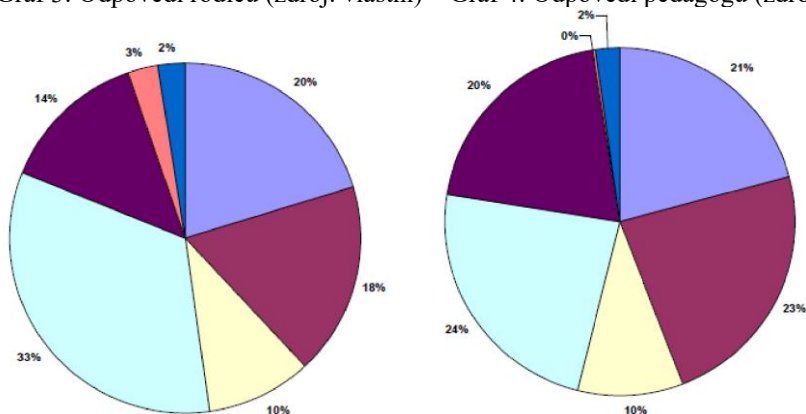
#### **Analýza a interpretace odpovědí na otázku zaměřenou na faktory, které limitovaly kvalitu distanční výuky**

Pro zobrazení dosažených výsledků byl použit výsečový graf. Výsledky jsou opět prezentovány v procentních bodech. Dotazníková otázka byla polouzavřeného typu a obsahovala výběr ze šesti možností a eventualitu „*Jiné*“. Respondenti mohli zaškrtnout více než jednu možnost – dosažené procentní body tak nejsou odvozeny z počtu respondentů, nýbrž z počtu odpovědí. V Grafu 3 a Grafu 4 jsou vedle sebe uvedeny odpovědi rodičů a pedagogů.

Legenda ke Grafu 3 a Grafu 4: Odpovědi rodičů dětí a pedagogů hudebního oboru na otázku *Co podle Vašeho názoru limitovalo kvalitu distanční výuky?* (zdroj: vlastní)



Graf 3: Odpovědi rodičů (zdroj: vlastní) Graf 4: Odpovědi pedagogů (zdroj: vlastní)



Z uvedených grafických zobrazení je patrné, že přestože nejsou procentuální hodnoty totožné, vnímají obě skupiny respondentů závažnost limitů distanční výuky spíše obdobně. „*Chybějící přímý kontakt*“ pocítují obě skupiny jako nejpálčivější problém - například techniku držení nástroje lze „na dálku“ předat i přijmout jen velmi obtížně – ovšem u rodičů je procento výrazně vyšší (33%) než u pedagogů (24%). „*Omezení technického rázu*“ vnímají obě skupiny velmi podobně (20% u rodičů, 21% u pedagogů), limity „*Rušivých vlivů z okolí*“ dokonce stejně (10%). Větší rozdíly jsou u možností „*Kvalita zvuku*“ (14% rodičů, 20% pedagogů) a „*Snížená možnost přenosu některých složek hudby*“ (18% rodičů, 23% pedagogů). Tento nepoměr může být způsoben profesním zaměřením pedagogů, které předjímá vyšší citlivost vůči přenosům zvuku. Možnost „*Výuka nebyla ničím limitována*“ zvolily 3% z rodičů a žádný z pedagogů, což ukazuje, že si pedagogové limity v distanční výuce uvědomují naléhavěji.

V rámci možnosti „*Jiné*“ mohli respondenti doplnit předchozí výběr nebo přinést vlastní postřehy. Tuto možnost shodně zvolila 2% z obou skupin.

V doplňujících komentářích se objevily poznámky spadající do oblastí:

- souhry:
  - „...nemožnost hrát společně - korepetice, komorní hra atd...“ (pedagog)
  - „... nemožnost hrát s ostatními žáky v souboru ...“ (rodič)
- nespokojenosti s přístupem druhé strany:
  - „...zájem rodiny...“ (pedagog)
  - „...limity vyučujícího...“ (rodič)
- chybějícího přímého kontaktu:
  - „...mezilidský kontakt...“ (pedagog)
  - „...snížení motivace bez osobního kontaktu...“ (rodič)
- upřesnění omezení technického rázu:
  - „...jediným problémem byla kvalita internetového připojení u některých žáků...“ (pedagog)
  - „...zpoždění v přenosu...“ (rodič)
- organizace:
  - „...Distanční výuka malých dětí - první stupeň, byla limitována přítomností rodičů, kteří poskytli svůj telefon...často po 18 hodině. Zhoršená motivace, únava, nepravidelnost hodin...“ (pedagog)
  - „...provoz v početné rodině...“ (rodič)
- potíží s nástrojem a notovým materiálem:
  - „...naladění nástroje...“ (pedagog)
  - „...možnost naladění nástroje...“ (rodič)
- neutrálních komentářů (pouze u respondentů z řad rodičů):
  - „...chybějící koncerty - nižší motivace...“
  - „...neutrální rozhovor s učitelem nad různými zajímavostmi a vymoženostmi především z oblasti hudby...“

## **Závěr**

S následky distanční výuky se potýkají žáci i pedagogové všech typů škol. Na základní umělecké školy má obzvláště tvrdý dopad, jelikož jejich výuka není založena na teoretických předmětech, nýbrž především na předávání dovedností a rozvíjení uměleckých, kulturních a osobnostně-sociálních kompetencí. Provedený výzkum prokázal, že pedagogové i rodiče žáků hudebního oboru základních uměleckých škol sice preferují prezenční formu výuky, nicméně jsou schopni a ochotni nejen vnímat situaci racionálně a přizpůsobit se jí, nýbrž také zpracovat své zkušenosti a promítnout je do budoucí podoby vyučovacího procesu.

## **Bibliografie**

- Procházková, M. 2021. Podnety a limity dištančného vyučovania spevu v základných umeleckých školách. In: *Studia Scientifica Facultatis Paedagogicae*. sv. 4/2021, s. 158-168. ISSN 1336-2232.
- Sensio.cz. Seznam základních uměleckých škol [online]. [cit. 20. listopadu 2021]. Dostupné z: [https://www.izus.cz/kontakt/seznam\\_zakladnich\\_umeleckych\\_skol\\_v\\_cr/](https://www.izus.cz/kontakt/seznam_zakladnich_umeleckych_skol_v_cr/)

## **PhDr. Mgr. Ludmila Kroupová, Ph.D.**

Hudební katedra

Univerzita Hradec Králové, Pedagogická fakulta

Rokitanského 62, 500 03 Hradec Králové

*ludmila.kroupova@uhk.cz*